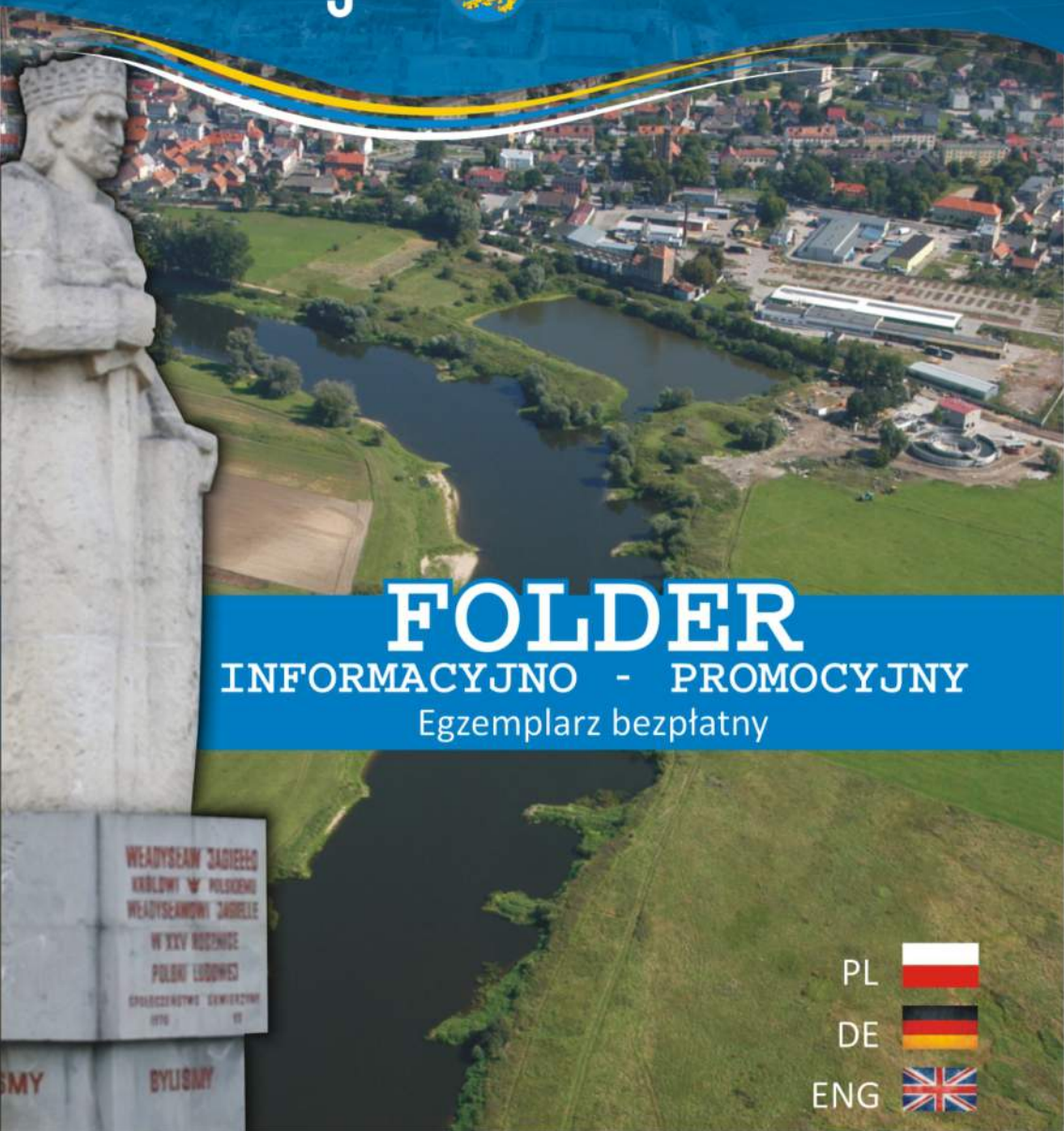


Skwierzyna Miasto otwarte



FOLDER

INFORMACYJNO - PROMOCYJNY
Egzemplarz bezpłatny

WŁADYSŁAW JAGIELLO
KRÓLOWI W POLSKIM
WŁADYSŁAWOWI JAGELLE
W XXV ROCZNICE
POLSKI ŁODOWIS
SPÓŁCZESNOŚĆ SKWIERZYN
1970 03

SMY

BYLIŚNARY

PL



DE



ENG



Fundusze Europejskie
Program Regionalny



Lubuskie
Warte zachodu

Unia Europejska
Europejski Fundusz
Rozwoju Regionalnego



Skwierzyna Miasto otwarte

FOLDER INFORMACYJNO - PROMOCYJNY PROJEKTU
„MODERNIZACJA INFRASTRUKTURY I WYPOSAŻENIE
PLACÓWEK EDUKACYJNYCH GMINY SKWIERZYNA”

INFORMATIVE AND PROMOTIONAL LEAFLET OF THE PROJECT
“MODERNISATION OF THE INFRASTRUCTURE
AND EQUIPMENT OF THE EDUCATIONAL FACILITIES
IN SKWIERZYNA MUNICIPALITY”

INFORMATION - UND PR-BERICHT ZUM PROJEKT
„MODERNISIERUNG DER INFRASTRUKTUR
UND DIE AUSSTATTUNG DER BILDUNGSEINRICHTUNGEN
DER GEMEINDE SKWIERZYNA“



**Fundusze
Europejskie**
Program Regionalny



Lubuskie
Warte zachodu

Unia Europejska
Europejski Fundusz
Rozwoju Regionalnego





Szanowny Czytelniku,

W Twoich rękach znajduje się publikacja, która jest efektem realizowanego przez Gminę Skwierzyna projektu „Modernizacja infrastruktury i wyposażenie placówek edukacyjnych Gminy Skwierzyna” współfinansowanego ze środków Unii Europejskiej, ze środków Europejskiego Funduszu Rozwoju Regionalnego w ramach Regionalnego Programu Operacyjnego - Lubuskie 2020, Oś 9. Infrastruktura społeczna, Działanie 9.3. Rozwój infrastruktury edukacyjnej, Poddziałanie 9.3.1 Rozwój infrastruktury edukacyjnej - projekty realizowane poza formułą ZIT.

Biuletyn zawiera informacje o naszej gminie oraz o modernizowanych obiektach szkolnych. Znajdziesz w nim nie tylko aktualne fotografie okolic Gminy Skwierzyna ale również i zdjęcia zmodernizowanych i wyposażonych 25 gabinetów lekcyjnych z przed jak, i po remoncie.

Współczesny system edukacji staje przed wieloma nowymi zadaniami i wyzwaniami. Wiążą się one ze zmianami systemowymi oraz przemianami społeczno - kulturowymi i wynikającą stąd potrzebą otwarcia szkoły na dzieci o zróżnicowanych potrzebach edukacyjnych, rozwojowych i kulturowych. Ma to szczególne znaczenie, gdyż wówczas kształtują się u uczniów postawy sprzyjające ich dalszemu rozwojowi oraz zdobywana jest podstawowa wiedza i umiejętności, niezbędne do kontynuowania nauki na dalszych etapach. Realizacja wspomnianego projektu zdecydowanie da temu pozytywny wymiar.

Chciałbym podziękować wszystkim za trud włożony w realizację projektu „Modernizacja infrastruktury i wyposażenie placówek edukacyjnych Gminy Skwierzyna”. Pamiętajcie. „RAZEM MOŻEMY WIĘCEJ!”. Pozostając w tej refleksji, zapraszam do lektury.



*Burmistrz Skwierzyny
Lesław Hołownia*



Dear Reader,

You are now holding in your hands a publication which is an effect of the Skwierzyna Municipality undertaking the “Modernization of the infrastructure and equipment of the educational facilities in Skwierzyna Municipality” co-financed by the European Union funds from European Regional Development Fund to the Regional Operational Programme - Lubuskie 2020, Axis 9. Social infrastructure, Action 9.3. Educational infrastructure development, Measure 9.3.1 Educational infrastructure development - projects realized outside the ZIT formula.

The bulletin includes information about our municipality and the educational facilities that are being modernized. You can find here not only up-to-date photos of the Skwierzyna Municipality, but also the photos of the 25 modernized classrooms before and after the renovation.

Modern educational system is forced to face many tasks and challenges. They are connected with systemic as well as social-cultural changes. As a result, there is a need to focus the schools on children with special educational, development and cultural needs. It is especially important, because it helps the students form attitudes that foster their further development and gives them the basic knowledge and skills allowing them to continue their education on higher levels. The realization of the project mentioned will positively influence that.

I would like to thank everyone to for all the effort they have put into the realisation of the “Modernization of the infrastructure and equipment of the educational facilities in Skwierzyna Municipality” project. Remember. „WE CAN DO MORE TOGETHER!”. In this spirit I invite you to read the following publication.



*Mayor of Skwierzyna
Lesław Hołownia*

Sehr verehrter Leser,

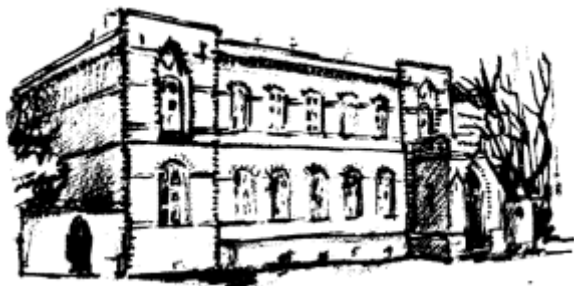


In Ihren Händen befindet sich die Veröffentlichung, die das Ergebnis eines durch die Gemeinde Skwierzyna realisierten Projektes „Modernisierung der Infrastruktur und Ausstatten der Bildungseinrichtungen“ ist, das aus Mitteln der Europäischen Union, dem Europäischen Fond der Regionalen Entwicklung im Rahmen des Regionalen Operationsprogrammes – Lubuskie 2020, Achse 9. mitfinanziert wird. Soziale Infrastruktur, Handlung 9.3. Entwicklung der Bildungsinfrastruktur, Unterhandlung 9.3.1. Entwicklung der Bildungsinfrastruktur – Projekte werden außerhalb der ZIT – Formel realisiert.


Das Bulletin enthält Informationen über unsere Gemeinde und über die modernisierten Schulobjekte. Man findet darin nicht nur aktuelle Bilder der Umgebung der Gemeinde Skwierzyna sondern auch Fotos der 25 neugestalteten und ausgestatteten Unterrichtssäle vor und nach der Modernisierung.

Das gegenwärtige Bildungssystem steht vor vielen neuen Aufgaben und Herausforderungen. Sie verbinden sich mit den systemhaften Änderungen und sozial – kulturellem Wandel und der sich daraus ergebenden Notwendigkeit, dass die Schule sich verstärkt auf die Kinder mit unterschiedlichen Bildungs-, Entwicklungs – und Kulturbedürfnissen einstellt. Dies hat eine besondere Bedeutung, hier gestalten sich bei den Schülern ihre für die weitere Entwicklung fördernden Einstellungen, dabei werden Grundwissen und Geschicklichkeit gewonnen, die für die Fortsetzung der Bildung auf den nächsten Etappen unentbehrlich sind. Die Umsetzung des erwähnten Projektes gibt all dem eine positive Dimension.

Ich möchte mich dabei für alle Mühe bei der Realisierung des Projektes „Modernisierung der Infrastruktur und Ausstatten der Bildungseinrichtungen der Gemeinde Skwierzyna“ bedanken. Denkt bitte daran: „GEMEINSAM KÖNNEN WIR MEHR!“ Und mit dieser positiven Einstellung lade ich Sie zur Lektüre ein.




*Bürgermeister von Skwierzyna
Lesław Hołownia*



Skwierzyna leży nad rzekami Warta i Odra. Pierwotnie była słowiańską osadą rybacką, leżącą przy przeprawie przez Wartę, na ważnym szlaku handlowym ze Szczecina do Krakowa. Około 1295 roku otrzymała prawa miejskie od króla polskiego, Przemysła II. Do drugiego rozbioru Polski w 1793 roku – jako miasto królewskie – wchodziło w skład starostwa międzyrzeckiego i było najbardziej na zachód położonym miastem Polski.

W roku 1406 król Władysław Jagiełło wznawia dokument o lokacji, nadaje Skwierzynie nowe przywileje i lokuje na prawie magdeburskim. Wyrazem rozwoju, dobrobytu i rosnącego prestiżu było przyznanie miastu barw i herbu w 1530 roku. Podstawą zamożności stały się przede wszystkim rzemiosło i handel. Dochodów Skwierzynie przysparzały liczne podatki, którymi obciążono mieszkańców, przyjezdnych i handlujących na słynnych skwierzyńskich jarmarkach. W owym czasie Skwierzyna była miastem trójnarodowościowym. Przez wieki, aż do początku XX w. zamieszkiwali ją Polacy, Niemcy oraz Żydzi. W mieście zgodnie egzystowały trzy grupy wyznaniowe: katolicka, ewangelicka i żydowska. Katolicy zajmowali kwartały wokół rynku i kościoła Św. Mikołaja, który był zarazem ich świątynią. Centrum objęła gmina ewangelicka z kościołem usytuowanym pierwotnie na terenie dzisiejszego placu targowego przy ul. Jagiełły, a później przy ul. Chrobrego. Żydzi zawiadywali zachodnią częścią miasta, której punktem centralnym była synagoga zbudowana przy ul. Rowowej (dziś róg ul. Jagiełły i Piłsudskiego).

Od 1793 roku Skwierzyna wchodziła w skład państwa pruskiego, a później niemieckiego (od 1871), w którym pozostała do 1945 roku. W dniu 31 stycznia 1945 została zajęta przez oddziały wojsk radzieckich. W skutek działań wojennych i dokonywanych przez Rosjan celowych podpałek, grabieży i dewastacji mienia, miasto zostało zniszczone prawie w 60%. Po powrocie Skwierzyny w granice państwa polskiego ludność niemiecka została wysiedlona, a już 6 czerwca 1945 roku przybyło do miasta 800 Polaków wysiedlonych z Klewania na Wołyniu. Dzisiejsza Gmina Skwierzyna leży w Województwie Lubuskim, Powiecie Międzyrzeckim i jest w zasadzie jednolita pod względem narodowym i religijnym.

 Skwierzyna is situated on Warta and Odra Rivers. Initially it was a Slavic fishing settlement located by the Warta crossing, on an important trade route from Szczecin to Kraków. Around 1295 it got town privileges from the Polish king, Przemysł II. Until the Second Partition of Poland in 1793 – as a royal town – it was a part of starostwo międzyrzeczkiego and was westernmost town in Poland.

In 1406 the king Władysław Jagiełło resumed Skwierzyna's privileges and gives it new ones. Because of the development, wealth and growing prestige of the town it got its flag and coat of arms in 1530. The basis of wealth was mainly craft and trade. The income of Skwierzyna came from numerous taxes paid by inhabitants, visitors and people selling their goods on Skwierzyna's famous markets. In that time Skwierzyna was inhabited by people of three nations. Over the centuries, until the beginning of 20th century, Polish, German and Jewish people lived here together. There were three coexisting religious groups: Catholic, Protestant and Jewish. The Catholics lived near the market square and St. Nickolas Church, which was their temple. The centre was inhabited by the Protestants with their church situated on Jagiełły Street and then on Chrobrego Street. Jews lived in the west part of the town with a synagogue on Rowowa Street (today's corner of Jagiełły and Piłsudskiego Streets).

From 1793 Skwierzyna was a part of Prussia, and then Germany (from 1871), until 1945. On 31 January 1945 it was taken by a Soviet unit. As a result of military action and Russian hostilities the town was destroyed in almost 60%. After Skwierzyna was once again a part of Poland, German people were displaced, and on 6 June 1945 800 Polish people arrived displaced from Klevan in Volyn. Today's Skwierzyna Commune is located in Lubusz Voivodeship, Międzyrzecz County and is more or less homogenous in terms of nationality and religion.





Skwierzyna liegt im westlichen Großpolen an den Flüssen Warta und Odra. Ursprünglich war es eine slawische, am Übergang durch die Warthe, an der wichtigen Handelsstraße von Stettin nach Krakau gelegene Fischersiedlung. Um 1295 bekam sie die Stadtrechte vom polnischen König, Przemysł II. Bis zur zweiten Teilung Polens (1973) – als königliche Stadt – gehörte sie der Międzyrzeczer (Meseritzer) Starostei und war die am westlichsten gelegene Stadt Polens.

Im Jahre 1406 erneuerte König Władysław Jagiełło die Anlegungsurkunde, verlieh Skwierzyna neue Privilegien und legte sie auf Magdeburger Rechte an. Ein Ausdruck der Entwicklung, des Wohlstandes und wachsender Prestige war die Verleihung der Stadt im Jahre 1530 der Farben und des Wappens. Zur Grundlage des Wohlstandes wurden vor allem das Gewerbe und der Handel. Das Einkommen häuften Skwierzyna zahlreiche Steuer an, mit denen man die Einwohner, Ankömmlinge und die auf den berühmten Märkten von Skwierzyna Handelnden belastete. Zur damaligen Zeit war Skwierzyna eine Stadt der drei Nationalitäten. Jahrhunderte lang bis zum Anfang des 20. Jh. bewohnten sie Polen, Deutsche und Juden. In der Stadt existierten friedlich drei Konfessionen: die katholische, evangelische und jüdische. Die Katholiken besaßen die Stadtteile um den Marktplatz und um die Nikolai-Kirche, die zugleich ihr Gotteshaus war. Das Zentrum beherrschte die evangelische Gemeinde mit der ursprünglich auf dem heutigen kleinen Marktplatz in der Jagiełło-Straße, und dann in der Chrobry-Straße situierten Kirche. Die Juden bewohnten den westlichen Stadtteil, dessen Zentralpunkt die Synagoge in der Rowowa-Str (heute Ecke Jagiełło – und Pilsudski-Str.) bildete.

Seit 1973 gehörte Skwierzyna zum preußischen, später (seit 1871) zum deutschen Staat, in dem sie bis 1945 geblieben war. Am 31. Januar 1945 wurde die Stadt durch die Abteilungen der sowjetischen Armee besetzt. Infolge der Kriegshandlungen und der von den Russen bewusst durchgeführten Brandstiftungen, Plünderungen und Verwüstungen wurde die Stadt fast zu 60% zerstört. Nach Skwierzynas Rückkehr in die Grenzen des polnischen Staates wurde die deutsche Bevölkerung ausgesiedelt, und schon am 6. Juni 1945 kamen in die Stadt 800 aus Klewań in Wolynien ausgesiedelte Polen. Heutige Skwierzyna liegt in der Lebuser Woiwodschaft, im Kreis Międzyrzecz und ist eigentlich in nationaler und religiöser Hinsicht einheitlich.



Gmina Skwierzyna (52°35'56"N, 15°30'22"E) to idealne miejsce

dla wszystkich, którzy pragną odpocząć na łonie natury z dala od miejskiego hałasu. „Zielona perła” na północy województwa lubuskiego ma niezwykle bogatą ofertę turystyczną, z której każdy będzie mógł wybrać coś dla siebie.

Przepiękne lasy, które nie tracą swojego uroku nawet w chłodniejszych porach roku, pola usytuowane w pobliżu rzek, malownicze krajobrazy i architektura nosząca ślady minionych wieków. W sołectwach przynależnych do gminy zaprojektowano wiele szlaków turystycznych, dzięki którym podróż przez malowniczą krainę jest czystą przyjemnością. Z myślą o wszystkich odwiedzających okolicę postawiono tablice informacyjne oraz szczegółowo oznakowano trasy turystyczne, by maksymalnie zadbać o bezpieczeństwo osób, które zdecydują się na wypoczynek w tych stronach.

Murzynowo (52°38'31,35"N, 15°27'3,16"E)

Gmina Skwierzyna liczy siedem sołectw. Jednym z większych jest Murzynowo; duża wieś położona obok prawego brzegu Warty, w odległości ok. 6km na północny wschód od Skwierzyny. Dawniej miejscowość miała status wsi królewskiej, w starostwie międzyrzeckim.

Malownicze położenie Murzynowa sprawia, że jest to miejsce chętnie odwiedzane każdego roku przez turystów z różnych stron Polski. Szczególnym zainteresowaniem cieszy się zespół przyrodniczo-krajobrazowy o powierzchni 302ha, który powstał w celu ochrony walorów widokowych i estetycznych krawędzi doliny warciańskiej pomiędzy Kijewicami a Osetnicą. W tym niezwykłym miejscu znajduje się kilkadziesiąt drzew o wymiarach pomnikowych, siedlisko wielu gatunków ptaków. Atutem okolicy ściągającym każdego roku rzesze turystów jest nieprzeciętna obfitość lasów w grzyby. Każdej jesieni pobliskie tereny zamieniają się w prawdziwy „grzybowy raj”.

Położenie Murzynowa w pobliżu Warty to idealna propozycja dla pasjonatów wędkarstwa, którzy w ciszy i spokoju mogą oddawać się swojej pasji.

Będąc w okolicy warto odwiedzić obecny kościół, którego powstanie przypada na 1837r. Pierwszą świątynię w Murzynowie ufundował w roku 1774 r. ostatni starosta międzyrzecki, kasztelan krakowski A. Jabłonowski.



Krobielewko (52°38'20"N, 15°43'29"E)

Szczególne znaczenie dla Krobielewka ma jego położenie, ponieważ miejscowość znajduje się na skraju Puszczy Noteckiej. Założnikiem wsi była osada o nazwie Krobielewo. Warto zaznaczyć, że Krobielewko to wieś o XVII wiecznym rodowodzie holenderskim. W roku 1939 Wehrmacht wybudował tutaj drewniany most na Warcie, a trzeba zaznaczyć, że był to najdłuższy drewniany most III rzeszy. Odwiedzając miejscowość warto odwiedzić kościół filialny z 1924r., budownictwo wiejskie z II połowy XVIII wieku oraz budynki dawnego urzędu celnego.



Znajdziemy tutaj również zabudowania niemieckiej strażnicy granicznej, dwór z końca lat XIX w. oraz dawną siedzibę nadleśnictwa. W centrum Krobielewka postawiono kompozycję rzeźbiarską- Głaz Edka, która wykonana została m.in. z polnych kamieni, drewna i opon; poza tym okolica to przede wszystkim piękne krajobrazy, rozległe pola i łąki, które cieszą oko o każdej porze roku. Dla osób nastawionych na aktywny wypoczynek idealne okażą się wyznaczone trasy, po których można poruszać się zarówno pieszo jak i rowerem.



Gościnowo (52°40'55"N, 15°25'45"E)

Kolejną ciekawą propozycją na terenie Gminy Skwierzyna jest Gościnowo. Wieś założona została we wrześniu 1613 roku przez starostę międzyrzeckiego- Aleksandra Zborowskiego. W 2008 roku do Gościnowa włączono przysiółek- Osetnica. Jak większość miejscowości w tym rejonie również Gościnowo posiada atrakcyjną ofertę turystyczną.

W centrum wsi znajduje się dawny cmentarz ewangelicki z nagrobkami z 1880 roku; założony został w poł. XIX wieku i działał do końca II wojny światowej.

W ramach akcji **Ocalić od zapomnienia** cmentarz odtworzono i dziś funkcjonuje w postaci lapidarium. W pobliżu znajduje się również cmentarz katolicki z pomnikiem, na którym widnieją nazwiska żołnierzy niemieckich, którzy ponieśli śmierć na frontach w latach 1914-1920.

Dla entuzjastów aktywnego wypoczynku przygotowano szeroką ofertę, w której znajdziemy m.in. możliwość odbywania długich wycieczek szlakami, które zostały zaprojektowane w taki sposób, by zaprezentować najciekawsze miejsca w okolicy.

W pobliżu znajduje się cała sieć szlaków turystycznych oraz liczne ścieżki edukacyjne. W pobliskich lasach odnaleźć można wiele unikalnych gatunków roślin i zwierząt. Podczas pieszych przechadzek czy rowerowych wycieczek natrafić można na drzewa takich gatunków jak dąb, sosna czy olcha, a żywe pomniki przyrody odnajdujemy na terenie całej gminy. Warto zaznaczyć, że dzięki występowaniu w większości drzew iglastych tereny gminne cieszą się cały rok, a szlaki turystyczne nie pustoszeją nawet w chłodniejszych miesiącach.

Dobrojewo (52°41'19,6"N, 15°28'02,5"E)

Dobrojewo usytuowane między Murzynowem a Gościńcem to niewielka miejscowość położona z dala od zgiełku miasta. Okolice sołectwa to alternatywa dla tych, którzy poszukują ekologicznych miejsc na swój wypoczynek.

Czyste powietrze, zielone tereny niezwykle bogate pod względem gatunków roślin i zwierząt to tylko nieliczne z oferowanych atrakcji. Przede wszystkim na uwagę zasługuje Kościół Świętej Trójcy w Dobrojewie z początku XX w.



Przy świątyni znajduje się poniemiecki cmentarz oraz stalowa dzwonnica. Warto odwiedzić Izbę Edukacji Leśnej, gdzie przechowywane są eksponaty związane z historią leśnictwa, ale nie tylko. W czterech izbach urządzono muzeum, a tam odnaleźć można np. przedmioty wojskowe czy eksponaty materialnej kultury mieszczańskiej i ziemiańskiej.

Już samo położenie wsi na skraju Puszczy Noteckiej czyni ją miejscem niezwykle ciekawym, szczególnie w cieplejszych porach roku. Rzadka fauna i flora daje schronienie niezwykłym, bezcennym gatunkom roślin i zwierząt. Spotkać tu możemy np. objętego ochroną storczyka plamistego, którego powszechne występowanie powoduje, że latem okoliczne pola zamieniają się w prawdziwy teatr barw.

W tutejszych lasach i na polach natrafić można na sarny, jelenie, dziki, kuny czy lisy, a przepływające przez Gminę Skwierzyna rzeki - Warta i Obra - są szczególnie doceniane przez miłośników wędkarstwa. Zwłaszcza Obra jest jedną z najbardziej łownych rzek regionu. Dodatkowym walorem turystycznym

jest możliwość odbywania długich wycieczek korytami rzeki; to idealne miejsce dla fanów sportu kajakowego. Szlaki rzeczne ciągną się przez najciekawsze miejsca w okolicy. Ogromne wrażenie robią powalone drzewa, często za sprawą występującego w okolicy bobra. Dzięki różnorodnej roślinności podróż jest wyjątkowym przeżyciem, które na długo zapadnie w pamięć każdego turysty.

Trzebiszewo (52°38'N, 15°23'E)



Malownicza wieś położona nad Wartą, na trasie między Skwierzyną a Gorzowem Wielkopolskim. Na przestrzeni wieków przynależność administracyjna Trzebiszewa wielokrotnie się zmieniała, jednak od roku 1993 wieś powróciła do powiatu międzyrzeckiego. Samo powstanie miejscowości datowane jest na XIV wiek.

W Trzebiszewie znajduje się neogotycki kościół, który wzniesiony został w latach 1846-1848. Turyści odwiedzający te strony podziwiać mogą architekturę z XIX w. o surowych cechach klasycystycznych. Charakterystyczna dla tego stylu jest m.in. prostota budowli, oszczędność w zdobieniu oraz przeważające proste linie.

Świeże powietrze, zielone tereny, a w pobliżu wsi użytek ekologiczny - „Staw Raby” - to atuty tej okolicy. Prawdziwym skarbem, zwłaszcza dla obserwatorów ptaków jest występowanie na pobliskich terenach bielika. O drapieżnej naturze pięknego ptaka turyści mogą przekonać się w trakcie polowań, którym oddaje się na nadwarciańskim brzegu.

Wiejce (52°38'45,2"N, 15°45'19,8"E)

Wieś położona na prawym brzegu Warty, na skraju Puszczy Noteckiej w odległości ok. 18 km na północny wschód od Skwierzyny. Dawniej w I połowie XIX w. miejscowość należała do właścicieli Goraja, a następnie przeszła w ręce majora von Jena-Kothen. To właśnie major wybudował tutaj folwark oraz dwór z przynależnym parkiem. Z biegiem czasu dwór został rozbudowany i przybrał formę neobarokowego pałacu.

Na przestrzeni lat, funkcje jakie pełnił pałac również ulegały zmianom. Kolejno funkcjonowała tu szkoła, ośrodek kolonijny, a w końcowym efekcie w latach 2001-2003 powstał luksusowy hotel. W Wiejcach znajduje się również **Bismarckstein**- gład Bismarcka, na którym dawniej umieszczona była podobizna kanclerza. Poza zabytkami okolica sołectwa to przede wszystkim przepiękne

tajemnicze zagajniki i widoczne z każdej strony pola. Wiejce to prawdziwa „perła” regionu.

Niezwykła architektura przywodząca na myśl dawne dzieje w połączeniu z bujną zielenią regionu tworzą wspaniałą całość.

Niezwykłe bogactwo okolicznych lasów sprawia,

że każdego roku do Wiejc ściągają tabuny miłośników grzybobrania. To właśnie tutaj pierwszy raz zorganizowano Święto Podgrzybka- coroczną już dziś imprezę promującą tereny Puszczy Noteckiej. To wyjątkowe miejsce docenione zostało również przez myśliwych, ponieważ lasy bogate są w takie gatunki zwierząt jak sarny, dziki oraz jelenie.



Świniary (52°37'58,2"N, 15°35'35,0"E)



Miejscowość położona w dolinie Warty, ok. 7km na północny wschód od Skwierzyny. Sołectwo Świniary obejmuje trzy miejscowości: Świniary, Nowy Dwór oraz Jezierce, natomiast całość sołectwa znajduje się na terenie Puszczy Noteckiej.

W Świniarach podziwiać możemy neogotycki kościół filialny. Wyjątkowo cenne jest historyczne wyposażenie świątyni: retabulum ołtarzowe oraz cynowe świeczniki. W sołectwie mieści się park krajobrazowy, a na jego terenie pomnikowe dęby oraz staw. Warta uwagi jest również dawna oficyna dworska z 1911 roku. W okolicy znajduje się osada leśna Jezierce. Dawniej była to wieś, aktualnie Jezierce to leśniczówka położona przy jeziorze kilka kilometrów od Świniar.

Niedaleko wsi, obok leśniczówki Leszczyny mieszczą się dwa torfowiska: Kozia oraz Leszczyny, na których terenie spotkać można okazy takich roślin jak żurawina błotna czy rosiczka okrągłolistna.

Opisując tereny sołeckie nie można pominąć Nowego Dworu. Wieś pochodząca z XVII w. mieści się na południowym skraju Puszczy Noteckiej. Tutaj z całą pewnością na uwagę zasługuje neogotycki kościół z XIX w. oraz rozległy park krajobrazowy z pozostałościami po dawnym neoklasycystycznym pałacu. Ponadto Świniary to przede wszystkim piękne i ekologiczne tereny, świeże powietrze i spokój od miejskiego zgiełku.



Skwierzyna Commune (*52°35'56"N, 15°30'22"E*) is a perfect place for all of those who want to rest surrounded by nature, away from the hustle and bustle of the city. "The Green Pearl" on the north of Lubusz Voivodeship seduces with an extraordinarily vast array of tourist activities with something for everyone.

There are marvelous forests that maintain their charm even when the weather gets colder, fields located near rivers, dazzling landscapes and architectural gems of past centuries. In the villages belonging to the commune there are numerous tourist routes, which enable visitors to travel around this delightful land with pure pleasure. With such visitors in mind, information boards and signs has been placed to ensure

Murzynowo (*52°38' 31,35"N, 15°27' 3,16"E*)



Skwierzyna Commune includes seven villages. One of the biggest of them is Murzynowo; a large village located on the right bank of the Warta River, 6km East of Skwierzyna. In the past it was a royal village belonging to Międzyrzecz District.

Gorgeous surroundings of Murzynowo make it a place frequently visited by tourists from all over Poland every year. Especially the nature and landscape complex of 302ha,

which was founded to protect the beauty of the edge of Warta's valley between Kijewice and Ostnica draws a lot of attention. This special place is home to several monumental trees and to a great number of species of birds. The great asset of the area attracting tourists every autumn is the abundance of mushrooms in the forests. The location of Murzynowo close to the Warta River creates an opportunity for fishing lovers to enjoy their hobby.

While being here, it is worth to visit the church built in 1837. Its predecessor, the first temple in Murzynowo was founded by the last governor of Międzyrzecz District, a Cracovian castellan, A. Jabłonowski.

Krobielewko (*52°38'20"N, 15°43'29"E*)

The location of Krobielewko has a special meaning, because it is placed on the brink of Notec Forest. The village originates as a settlement named Krobielewo. It is worth mentioning that Krobielewko is a village of 17th century Dutch origin. In 1939 Wehrmacht built here a wooden bridge on the Warta River – the longest wooden bridge of the Third Reich.



While visiting the village, one should visit the filiale church built in 1924, village buildings from the 2nd half of 18th century and the old customs buildings. One can also find here some German watchtowers, a mansion from late 19th century and the old forestry management headquarters. In the centre of Krobielewko one can see a sculpture composition – Edek's Boulder made, among others, of stones, wood and tyres. The surroundings are mainly gorgeous landscapes, vast fields and meadows which please the eye at any time of the year. For those who crave active recreation there are appointed routes to travel along by foot as well as by bike.

Gościno (52°40'55"N, 15°25'45"E)

Another interesting proposition within Skwierzyna Commune is Gościno. A village founded in September 1613 by the governor of Międzyrzecz, Aleksander Zborowski. In the past, from 1975 to 1998 Gościno was a part of Gorzów Voivodeship. In 2008 Osetnica became a part of Gościno.

Just like the majority of the villages and towns in the region, Gościno has a lot to offer in terms of tourism. In the centre of the village there is an old protestant cemetery with tombs from 1880, founded in 19th century and in operation until the end of the Second World War.



As a part of action ***Saving from being forgotten*** the cemetery has been reconstructed and now functions as a lapidarium. Nearby there is also a Catholic cemetery with a monument with the names of German soldiers who died in battle from 1914 to 1920 engraved on it.

For the enthusiasts of active recreation there is a vast array of propositions, including long walks along the routes passing through the most interesting places in the area.

Dobrojewo (52°41'19,6"N, 15°28'02,5"E)

Dobrojewo, placed between Murzynowo and Gościno, is a village away from the hustle and bustle of the city. Its surroundings is an alternative for those who seek ecological places to rest. Clean air, green areas rich in plants and animals are only few of the attractions. The Church of the Holy Trinity in Dobrojewo from the beginning of 20th century deserves special attention. Beside it there is a post-German cemetery and a steel bell tower. The Forest Education Chamber, where there are exhibits connected with the history of forestry, military and culture is also worth visiting.

The village's localisation on the brink of Notec Forest alone makes it very attractive, especially when the weather is warm. It is house to rare species of plants and animals, for example: heath spotted-orchid which is under protection and turns the local fields into a theatre of colours in the summer.

In local forests one can see does, deer, boars, martens, foxes and local rivers, Warta and Obra, are abundant in fish. The possibility of kayaking along the routes passing through the most



interesting places in the area and enjoying extraordinary nature, such as collapsed trees, beavers or diverse flora, is the next asset of Dobrojewo.

Trzebiszewo (52°38'N, 15°23'E)



A beautiful village situated upon the Warta River, between Skwierzyna and Gorzów Wielkopolski. It was founded in 14th century and belonged to many different administrative units. Since 1993 it is a part of Międzyrzecz District. In Trzebiszewo there is a neo-gothic church built in 1846-1848.

Tourists visiting the area can admire the 19th century architecture with some classical features, such as the simplicity of the buildings, modest decorations and the

domination of straight lines. Fresh air, green areas and an ecological ground called "Staw Raby" are the advantages of Trzebiszewo. The white-tailed eagle inhabiting the area is a real treat for those who enjoy observing birds. One can see it hunt on the bank of the Warta River.

Wiejce (52°38'45,2"N, 15°45'19,8"E)

A village located on the right bank of the Warta River, on the bring of the Notec Forest, about 18km North-East of Skwierzyna.

In the first half of 19th century the village belonged to the owners of Goraj, and then was owned by major von Jen-Kothen. It was him who build a farm and a mansion with a park in Wiejce. The mansion has been gradually extended and became a neo-baroque palace. The functions of the palace also changed over time.

It was a school, a summer camp, and between 2001 and 2003 a luxurious hotel.

In Wiejce there is also the **Bismarckstein** – Bismarck's boulder, on which there used to be the image of the chancellor.



Apart from historical buildings, the area is known for its dense forests, coppices and fields. Wiejce is a real “pearl” of the region. Extraordinary historical architecture and lush greenery create a magical combination.

The richness of local forests is the reason why every year great numbers of mushroom pickers come to Wiejce. It was here that the first Mushroom's Day was organized and now it has become an annual event promoting the area on Notec Forest. This special place is also valued by hunters, because the forests are rich in does, deer and boars.



Świniary (52°37'58,2"N, 15°35'35,0"E)

A village complex located in the Warta valley, about 7km North-East of Skwierzyna. It consists of three villages: Świniary, Nowy Dwór and Jezierce. The whole complex is situated within the Notec Forest borders.

In Świniary we can see a neo-gothic filiale church with exceptionally valuable religious items such as reredos, tin candle holders. There is also a landscape park with monumental oaks and a pond. The old court annex from 1911 also deserves attention. In the area there is a forest settlement Jezierce. It used to be a village, but now there is only a forester's house by a lake a few kilometers from Świniary. Near the village and the forest settlement

Leszczyny there are two peatbogs, where one can find cranberries and round-leaved sundews. While describing the area, one cannot omit Nowy Dwór. It is a village from 17th century located on the Southern border of Notec Forest. Here one can visit a neo-gothic church from 19th century and a vast park with the ruins of a neo-classical palace. Moreover, Świniary is a beautiful and ecological area with fresh air away from the hustle and bustle of the city.



Die Gemeinde Skwierzyna (52°35'56"N, 15°30'22"E)

ist ein idealer Ort für diejenigen, die weit vom Großstadtlärm in der Natur entspannen wollen. Die „grüne Perle“ im Norden der Wojewodschaft Lubuskie verfügt über ein reichhaltiges Tourismusangebot, in welchem jeder etwas für sich findet.

Schöne Walder, die ihr Antlitz sogar in den kalten Jahreszeiten nicht verlieren, Felder in Flussnähe, malerische Landschaften und eine Architektur, die die vergangenen Jahrhunderte widerspiegelt. In den zur Gemeinde gehörenden Schulzenämtern wurden viele Wanderwege angelegt. Dank dieser wird die Reise durchs malerische Land zum Vergnügen. An allen Wanderwegen wurden Infotafeln mit genauen Beschreibungen der Wege aufgestellt, um den Touristen ein größtmögliches Gefühl von Sicherheit zu gewährleisten.

Murzynowo (52°38'31,35"N, 15°27'3,16"E)



Zur Gemeinde Skwierzyna gehören sieben Schulzenämter. Eins der größten ist Murzynowo, ein großes Dorf am rechten Wartheufer gelegen, ca. 6km nordöstlich von Skwierzyna. Früher hatte das Dorf einen königlichen Status im Landkreis Międzyrzecz.

Die malerische Lage von Murzynowo trägt dazu bei, dass jedes Jahr Touristen aus ganz Polen dieses Gebiet erkunden. Ein sehenswerter Punkt ist das 302ha große Naturschutzgebiet zwischen

Kijewice und Oestnica. Man findet hier z.B. Ureichen und viele verschiedene Vogelarten. Vor allem im Herbst werden die nahegelegenen Wälder zum „Pilzparadies“, welches jedes Jahr eine Schar von Touristen anzieht. Für Angler, die in Ruhe ihrer Leidenschaft nachgehen wollen, ist die Lage Murzynowos in der Nähe der Warthe ein idealer Ausflugspunkt.

Eine der Sehenswürdigkeiten ist die Kirche, aus dem Jahre 1837. Das erste Gotteshaus in Murzynowo hat der letzte Landrat von Międzyrzecz der Krakauer Kastellan A. Jabłonowski im Jahre 1774 gestiftet.

Krobielewko (52°38'20"N, 15°43'29"E)

Krobielewko liegt an Rande des Waldgebietes Puszcza Notecka. Es entsandt aus der Siedlung Krobielewo. Erwähnenswert ist, dass Krobielewko im 17. Jh. von Niederländern anlegt wurde. 1939 baute die Wehrmacht hier eine Holzbrücke über die Warthe, es war die längste Holzbrücke des dritten Reiches.



Unbedingt sollte man sich folgende Objekte ansehen: die Filialkirche von 1924, bäuerliche Gebäude aus der zweiten Hälfte des 18. Jh., das ehemalige Zollamt, Gebäude des deutschen Grenzschutz, ein Schloss aus dem 19. Jh. und den ehemaligen Sitz der Försterei.

Im Centrum von Krobielowko befindet sich eine interessante Skulptur „der Eduardsfels“ (głaz Edka), die aus Steinen, Holz und Reifen besteht. Die Gegend beeindruckt vor allem durch ihre schöne Landschaft, die das Auge jedes Betrachters erfreuen. Für diejenigen, die aktiv ihre Zeit verbringen wollen gibt es viele Wanderwege, die man zu Fuß oder per Fahrrad erkunden kann.

Gościnowo (52°40'55"N, 15°25'45"E)

Das Dorf wurde im September 1613 vom Landrat von Międzyrzecz Aleksander Zborowski angelegt. Von 1975-1998 gehörte Gościnowo zum Landkreis Gorzów. 2008 wurde die Siedlung Osetnica an Gościnowo angeschlossen.

Wie die meisten Orte in dieser Region besitzt auch Gościnowo ein reichhaltiges Tourismusangebot. Im Centrum der Ortschaft befindet sich ein evangelischer Friedhof mit Grabsteinen von 1880. Angelegt wurde dieser im 19. Jh. und war bis zum Ende des zweiten Weltkrieges in Betrieb.



Im Rahmen des Projekts „Vor dem Vergessen bewahren“ wurde der Friedhof wiederhergestellt und ist heute ein Lapidarium. Auf dem naheliegenden katholischen Friedhof befindet sich eine Gedenktafel, auf der die Namen der deutschen Soldaten, die in den Jahren 1914-1920 an der Front ihr Leben geben mussten, verewigt sind.

Für Liebhaber der aktiven Erholung wurde ein großes Angebot vorbereitet. Man kann entlang der Wanderwege viele interessante Sehenswürdigkeiten der Gegend entdecken.

In der Nähe verläuft ein Netzwerk von Wander- und Radwegen und Bildungspfade. In den Wäldern gibt es viele einmalige Pflanzen und Tiere. Während Wanderungen sieht man Eichen, Kiefern und Erlen. Da das Waldgebiet zum größten Teil aus Nadelbäumen besteht, erfreut es auch in den Wintermonaten das Auge des Betrachters. Deshalb sind die touristischen Wege auch in den kälteren Monaten sehr beliebt.

Dobrojewo (52°41'19,6"N, 15°28'02,5"E)



Dobrojewo, ein Dorf weit vom Großstadttreiben entfernt, liegt zwischen Murzynowo und Gościno. Die Umgebung des Schulzenamtes ist ideal für diejenigen, die in Harmonie mit der Natur, ihre Zeit verbringen wollen. Saubere Luft und eine Landschaft, die über eine Vielzahl von Pflanzen und Tieren verfügt sind nur eine der Attraktionen der Gegend. Sehenswert ist die Dreieinigkeitskirche (20. Jh.), der dazugehörige alte deutsche Friedhof und der stählerne Glockenturm in Dobrojewo.

Besichtigen sollte man auch das Centrum der Forstbildung. Hier befinden sich viele historische Exponate der Försterei und ein kleines Museum mit Exponaten der bürgerlichen- und Gutskultur.

Auch Dobrojewo liegt am Rand des Waldgebietes Puszcza Notecka und ist besonders interessant in den warmen Monaten. Die einzigartige Fauna und Flora dient als Zufluchtsgebiet für viele seltene Tiere und Pflanzen, wie z.B. das gefleckte Knabenkraut, welches die Gegend besonders im Sommer in eine farbenfrohe Landschaft verändert.

In den Wäldern und Feldern trifft man auf Rehe, Hirsche, Wildschweine, Marder und Füchse. Die Flüsse Warthe und besonders die Ober, mit ihrem hohen Fischbestand, sind bei Anglern sehr beliebt. Anhänger des Wassersports können entlang der Flüsse verschiedenen Strecken mit dem Kajak zurücklegen. Großen Eindruck auf jeden Touristen machen die umgestürzten Bäume, meistens durch Biber gefällt, und die abwechslungsreiche Pflanzenwelt.

Trzebiszewo (52°38'N, 15°23'E)

Das malerische Dorf an der Warthe liegt zwischen Skwierzyna und Gorzów. Es entstand im 14. Jh.. In den Jahren hat sich die Verwaltungszugehörigkeit des Dorfes oft verändert, aber seit 1993 gehört es wieder zum Landkreis Międzyrzecz.

In Trzebiszewo steht eine neugotische Kirche (erbaut 1846-1848). Touristen können hier die Architektur des 19. Jh. bewundern.



Charakteristisch für diese Stilrichtung sind Einfachheit, einfache Linien und fast keine Ausschmückungen. Saubere Luft, grüne Felder und in der Nähe das Ökogebiet „Staw Raby“ (Fischteich) charakterisieren die Ortschaft. Ornithologen können hier Vögel und besonders den Seeadler beobachten. Diesem Raubtier kann man bei der Jagd am Wartheufer zusehen.

Wiejce (52°38'45,2"N, 15°45'19,8"E)

Das Dorf liegt am rechten Wartheufer, am Rande der Puszcza Notecka ca. 18km nordöstlich von Skwierzyna. Anfang des 19. Jh. gehörte der Ort dem Besitzer von Goraj, später dem Major von Jena-Kothen. Dieser erbaute hier einen Gutshof und ein Haupthaus mit Park, welches im Laufe der Zeit zu einem



neobarocken Schloss ausgebaut wurde. Die Nutzung des Schlosses veränderte sich auch im Laufe der Zeit. Es diente als Schule, Ferienlager und letztendlich entstand hier in den Jahren 2001-2003 ein luxuriöses Hotel. In Wiejce befindet sich auch ein „Bismarckstein“ (głaz Bismarcka), auf dem ein Abbild des Kanzlers stand. Abgesehen von den Sehenswürdigkeiten gibt es hier wunderschöne Wälder, geheimnisvolle Lichtungen und Felder. Wiejce ist die „Perle“ der Region. Die außergewöhnliche Architektur vereint sich mit der Schönheit der Natur.

Die Wälder locken jedes Jahr tausende von Pilzsammlern an. Hier wurde zum ersten Mal das Waldpilzfest, das jährlich für die Puszcza Notecka wirbt, organisiert.

Auch Jäger wissen diese Wälder zu schätzen, weil hier sehr viel Wild vorkommt, wie z.B. Rehe, Wildschweine und Hirsche.



Świniary (52°37'58,2"N, 15°35'35,0"E)

Die Ortschaft liegt im Warthetal, ca. 7km nördlich von Skwierzyna. Das Schulzenamt besteht aus drei Dörfern Świniary, Nowy Dwór und Jezierce, die im Einzugsgebiet der Puszcza Notecka liegen. Sehenswert ist die neugotische Filialkirche mit ihrer wertvollen und historischen Ausstattung: Altaraufsatz und Zinnkerzenhaltern. In dem Schulzenamt gibt es einen Landschaftspark, Rieseneichen und Fischteiche. Beachtenswert ist auch das Gutsnebenhaus von 1911. Im Einzugsgebiet befindet sich die Waldsiedlung Jezierce. Früher war das ein Dorf, heutzutage nur noch ein Forsthaus am See ein paar Kilometer von Świniary entfernt. Nicht weit vom Dorf neben dem Forsthaus Leszczyna erstrecken sich zwei

Moore: Koza und Leszczyny, dort wachsen Moosbeeren und rundblättrige Sonnentau. Relevant ist auch die Ortschaft Nowy Dwór aus dem 17. Jh. im Süden des Waldgebietes Puszcza Notecka. Interessant ist die neugotische Kirche aus dem 19. Jh. und ein Landschaftspark mit den Ruinen eines neoklassischen Schlosses. Abgesehen von den Sehenswürdigkeiten zeichnet sich Świniary durch ihr schönes und ökologisches Gebiet, die saubere Luft und die Ruhe abseits der Stadt aus.



Burmistrz Skwierzyny - Lesław Hołownia w dniu 14 listopada 2016 roku podpisał w Urzędzie Marszałkowskim Województwa Lubuskiego umowę na dofinansowanie projektu

„Modernizacja infrastruktury i wyposażenie placówek edukacyjnych Gminy Skwierzyna”.

Projekt współfinansowany jest ze środków Europejskiego Funduszu Rozwoju Regionalnego w ramach Regionalnego Programu Operacyjnego - Lubuskie 2020.

Planowana całkowita wartość przedsięwzięcia: **1 842 771,67 zł.**

Planowane dofinansowanie: **1 566 355,92 zł.**

Planowany wkład własny Gminy Skwierzyna: **276 415,75 zł.**

Projekt zakładał remont i doposażenie łącznie 25 gabinetów lekcyjnych w 5 placówkach edukacyjnych w Gminie Skwierzyna (szkołach podstawowych oraz szkołach ponadgimnazjalnych).

Zakupione zostało wyposażenie m.in.:

- 118 laptopów i 17 komputerów stacjonarnych,
 - 21 tablice interaktywne z projektorami,
 - 554 krzesła (dla uczniów),
 - 291 ławek szkolnych,
 - 21 kpl. szkolnych mebli segmentowych
- oraz zestawy laboratorium chemicznego, plansze dydaktyczne, tablice szkolne, aparat cyfrowy, globusy, zestawy do nauki chemii, fizyki, przyrody i informatyki.



The Major of Skwierzyna - Lesław Hołownia on 14.11.2016 signed the contract for co-financing of the project in the Marshall's Office of the Lubuskie Voivodship.

„Modernization of the infrastructure and equipment of the educational facilities in Skwierzyna Municipality”

The project is co-financed from European Regional Development Fund to the Regional Operational Programme - Lubuskie 2020.

The total estimated value of the project: **1 842 771,67 zł.**

The estimated endowment: **1 566 355,92 zł.**

The estimated contribution of Skwierzyna Municipality: **276 415,75 zł.**

The project includes renovating and equipping 25 classrooms in 5 educational facilities in Skwierzyna Municipality (elementary schools and high schools).

The equipment purchased includes, among others:

- 118 laptop computers and 17 PCs,
 - 21 interactive whiteboards with projectors,
 - 554 chairs (for the students),
 - 291 school desks,
 - 21 sets of school furniture
- and chemistry laboratory sets, educational charts, whiteboards, a digital camera, globes, educational sets for chemistry, physics, geography, biology and IT.



Der Bürgermeister von Skwierzyna – Lesław Hołownia hat am 14. November 2016 im Marschallamt der Lebusener Woiwodschaft einen Vertrag zur Mitfinanzierung des Projektes

**„Modernisierung der Infrastruktur und Ausstatten der Bildungseinrichtungen der Gemeinde Skwierzyna“
unterzeichnet.**

Das Projekt wird aus Mitteln des Europäischen Fonds der Regionalen Entwicklung im Rahmen des Regionalen Operationsprogrammes – Lubuskie 2020 mitfinanziert.

Geplanter Gesamtwert des Unternehmens beträgt: **1 842 771,67 PLN.**

Geplante Mitfinanzierung: **1 566 355,92 PLN.**

Geplanter Beitrag der Gemeinde Skwierzyna: **276 415,75 PLN.**

Das Projekt umfasst Reparatur und die erweiterte Ausstattung von insgesamt 25 Unterrichtsräumen in 5 Bildungseinrichtungen in der Gemeinde Skwierzyna (in den Grundschulen und Oberschulen).

Beschafft werden u.a. folgende Gegenstände:

- 133 Laptops und 17 ortsfeste Computer
- 21 Interaktive Tafeln mit Projektoren,
- 554 Stühle (für Schüler),
- 291 Schulbänke,
- 21 Sätze von Anbaumöbeln sowie Komplettmöbel für ein chemisches Labor, didaktische Tafeln, Schultafeln, Digitalapparat,

**ZESPÓŁ EDUKACYJNY
SZKOŁA PODSTAWOWA
IM. KORNELA MAKUSZYŃSKIEGO
W SKWIERZYNI**



**Szkoła Podstawowa im. Kornela Makuszyńskiego
ul. Mickiewicza 26, 66-440 Skwierzyna
tel. 95 717 00 35
e-mail: sp_skwierzyna@poczta.onet.pl**

www.spskwierzyna.net



W ramach projektu „Modernizacja infrastruktury i wyposażenie placówek edukacyjnych Gminy Skwierzyna” w Zespole Edukacyjnym - Szkole Podstawowej im. Kornela Makuszyńskiego w Skwierzynie (budynek przy ul. Mickiewicza 26) zrealizowane zostały następujące prace:

- naprawa ścian i sufitów, szpachlowanie oraz malowanie,
- wymiana oświetlenia,
- wymiana zlewozmywaków, baterii,
- zakup i dostawa doposażenia gabinetów lekcyjnych, w następujących gabinetach lekcyjnych:

- Pracownia komputerowa,
- Pracownia matematyczna,
- Pracownia przyrodnicza.



Within the realisation of the project “Modernization of the infrastructure and equipment of the educational facilities in Skwierzyna Municipality” the following actions have been undertaken in the Educational Complex – Kornel Makuszyński’s Primary School in Skwierzyna (Mickiewicza Street 26 building):

- wall and ceiling repairs: smoothing down and painting;
- exchange of the lighting devices;
- exchange of the sinks and taps;
- purchase and delivery of additional equipment for the classrooms.

The actions have been undertaken in:

- the computer lab;
- the maths lab;
- the nature sciences lab.



Im Rahmen des Projektes „Modernisierung der Infrastruktur und die Ausstattung der Bildungseinrichtungen der Gemeinde Skwierzyna“ wurden im Bildungskomplex - der Kornel Makuszyński- Grundschule in Skwierzyna (das Gebäude in der Mickiewicz - Str. 26) folgende Arbeiten durchgeführt:

- Reparatur der Wände und der Decken, Spachteln und Anstreichen
- Austausch der Beleuchtung
- Austausch der Spülbecken, Armaturen,
- Einkauf und Lieferung der Zusatzausstattung der Unterrichtsräume,

in folgenden Unterrichtsräumen:

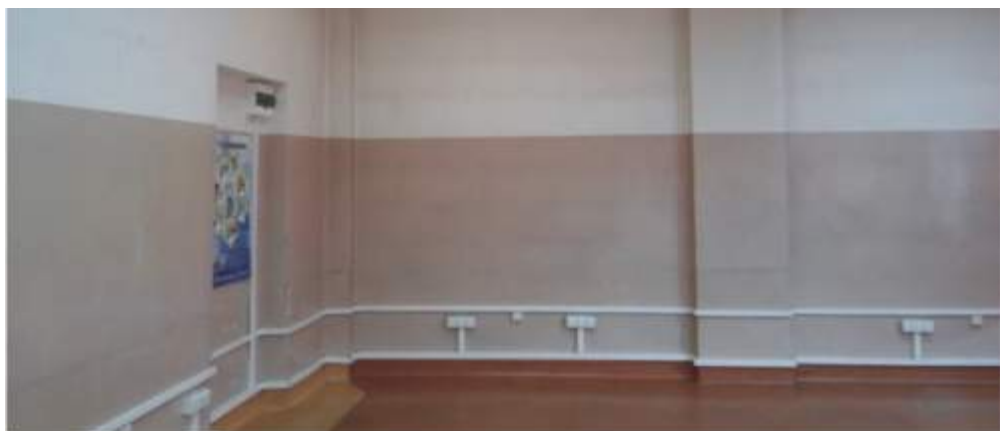
- Computer - Arbeitszimmer
- Arbeitszimmer für Mathematik
- Arbeitszimmer für Naturwissenschaften

Zdjęcia przed realizacją projektu:

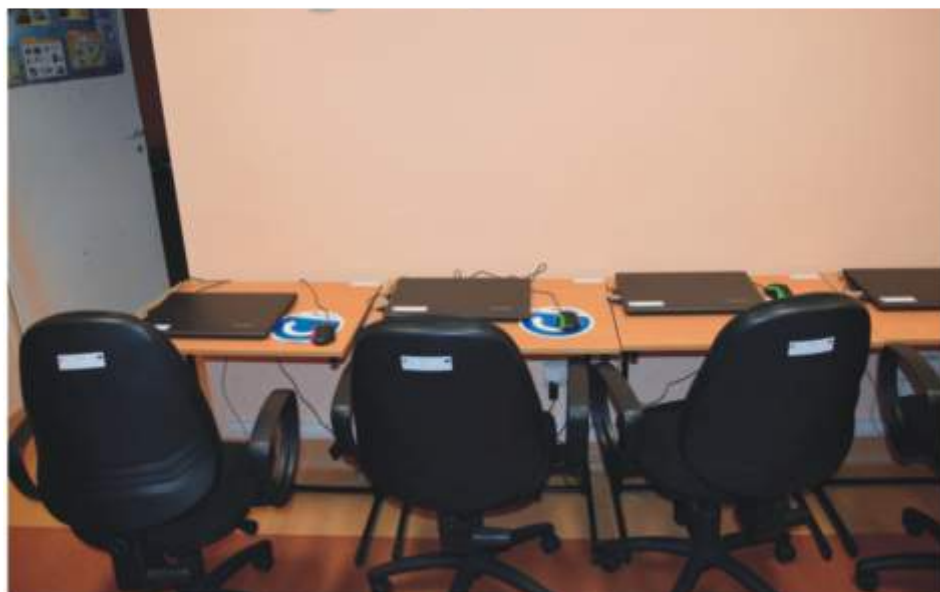
Photos before the realisation of the project:

Fotos vor der Realisierung des Projektes:





Zdjęcia po realizacji projektu:
Photos after the realisation of the project:
Fotos nach der Realisierung des Projektes:





**ZESPÓŁ EDUKACYJNY
SZKOŁA PODSTAWOWA
IM. KORNELA MAKUSZYŃSKIEGO
W SKWIERZYNI**



**Szkoła Podstawowa im. Kornela Makuszyńskiego
ul. Batorego 14, 66-440 Skwierzyna
tel. 95 717 00 73
e-mail: sp_skwierzyna@poczta.onet.pl**

www.spskwierzyna.net



W ramach projektu „Modernizacja infrastruktury i wyposażenie placówek edukacyjnych Gminy Skwierzyna” w Zespole Edukacyjnym - Szkole Podstawowej im. Kornela Makuszyńskiego w Skwierzynie (budynek przy ul. Batorego 14) zrealizowane zostały następujące prace:

- wymiana okien na nowe PCV z obróbką ościeży,
- remont podłogi (wypoziomowanie oraz ułożenie nowej wykładziny przeznaczonej do obiektów szkolnych),
- naprawa ścian i sufitów, szpachlowanie oraz malowanie,
- wymiana oświetlenia,
- wymiana zlewozmywaków, baterii oraz wykonanie fartucha z płytek ceramicznych nad zlewozmywakiem,
- zakup i dostawa doposażenia gabinetów lekcyjnych,

w następujących gabinetach lekcyjnych:

- Gabinet chemiczny,
- Gabinet biologiczny,
- Gabinet fizyczny,
- Gabinet geograficzny,
- Gabinet matematyczny nr 12,
- Gabinet matematyczny nr 14,
- Gabinet informatyczny,



Within the realisation of the project “Modernization of the infrastructure and equipment of the educational facilities in Skwierzyna Municipality” the following actions have been undertaken in the Educational Complex – Kornel Makuszyński’s Primary School in Skwierzyna (Batorego Street 14 building):

- exchange of the windows for PVC ones and window frame treatment;
- floor repairs: leveling and lining with a new liner appropriate for educational objects;
- wall and ceiling repairs: smoothing down and painting;
- exchange of the lighting devices;
- exchange of the sinks and taps and surrounding them with ceramic tiles;
- purchase and delivery of additional equipment for the classrooms.

The actions have been undertaken in:

- the chemistry lab;
- the biology lab;
- the physics lab;
- the geography lab;
- the maths lab number 12;
- the maths lab number 14;
- the computer lab;
- the maths lab number 6



Im Rahmen des Projekts „Modernisierung der Infrastruktur und die Ausstattung der Bildungseinrichtungen der Gemeinde Skwierzyna“ wurden im Bildungskomplex – der Kornel Makuszyński-Grundschule in Skwierzyna (das Gebäude in der Batorego – Str. 14) folgende Arbeiten durchgeführt:

- Austausch der Fenster gegen die neuen aus PVC mit Bearbeitung der Leibungen,
- Reparatur des Fußbodens (Nivellierung und Verlegen des neuen, für die Schulobjekte bestimmten Belags),
- Reparatur der Wände und der Decken, Spachteln und Anstreichen,
- Austausch der Beleuchtung,
- Austausch der Spülbecken, Armaturen, und Fertigung einer Schutzdecke aus Keramikfliesen über dem Spülbecken,
- Einkauf und Lieferung der Zusatzausstattung der Unterrichtsräume,

in folgenden Arbeitszimmern:

- Arbeitszimmer für Chemie,
- Arbeitszimmer für Biologie,
- Arbeitszimmer für Physik,
- Arbeitszimmer für Geographie,
- Arbeitszimmer für Mathematik Nr. 12,
- Arbeitszimmer für Mathematik Nr. 14,
- Arbeitszimmer für Informatik,
- Arbeitszimmer für Mathematik Nr. 6.

Zdjęcia przed realizacją projektu:
Photos before the realisation of the project:
Fotos vor der Realisierung des Projektes:





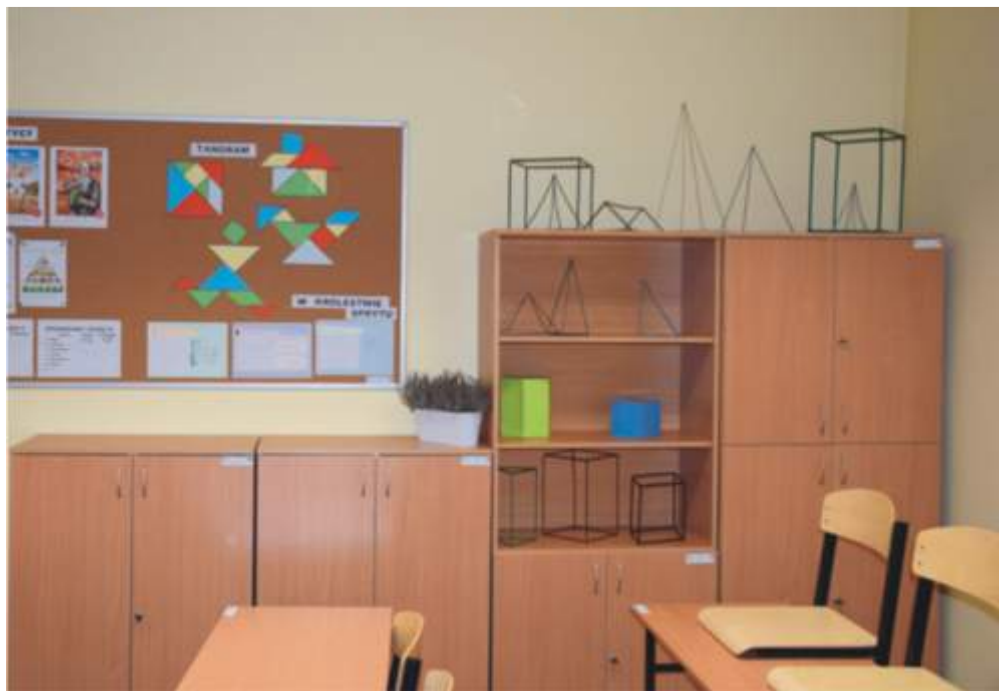
Zdjęcia w trakcie realizacji projektu:
Photos during the realisation of the project:
Fotos während der Realisierung des Projektes:



Zdjęcia po realizacji projektu:
Photos after the realisation of the project:
Fotos nach der Realisierung des Projektes:







SZKOŁA PODSTAWOWA W MURZYNOWIE



Szkoła Podstawowa,
ul. Kościelna 7, 66-440 Murzynowo
tel. 95 717 51 92
e-mail: spmurzynowo@gmail.com

www.spmurzynowo.witrynaszkolna.pl



W ramach projektu „Modernizacja infrastruktury i wyposażenie placówek edukacyjnych Gminy Skwierzyna” w Szkole Podstawowej w Murzynowie zrealizowane zostały następujące prace:

- wymiana okien, renowacja drzwi,
- naprawa ścian i sufitów, szpachlowanie oraz malowanie,
- zakup i dostawa doposażenia gabinetów lekcyjnych,

w następujących gabinetach lekcyjnych:

- Sala komputerowa,
- Gabinet matematyczny,
- Gabinet przyrodniczy.



Within the realisation of the project “Modernization of the infrastructure and equipment of the educational facilities in Skwierzyna Municipality” the following actions have been undertaken in the Primary School in Murzynowo:

- exchange of the windows;
- door renovation;
- wall and ceiling repairs: smoothing down and painting;
- purchase and delivery of additional equipment for the classrooms.

The actions have been undertaken in:

- the computer lab;
- the maths lab;



Im Rahmen des Projekts „Modernisierung der Infrastruktur und die Ausstattung de Bildungseinrichtungen der Gemeinde Skwierzyna" wurden in der Grundschule in Murzynowo folgende Arbeiten durchgeführt:

- Austausch der Fenster, Renovierung der Türen,
- Reparatur der Wände und der Decken, Spachteln und Anstreichen,
- Einkauf und Lieferung der Zusatzausstattung der Unterrichtsräume,

in folgenden Arbeitszimmern:

- Computer – Saal,
- Arbeitszimmer für Mathematik,
- Arbeitszimmer für Naturwissenschaften.

Zdjęcia w trakcie realizacji projektu:

Photos during the realisation of the project:

Fotos während der Realisierung des Projektes:





Zdjęcia po realizacji projektu:
Photos after the realisation of the project:
Fotos nach der Realisierung des Projektes:





**ZESPÓŁ SZKÓŁ TECHNICZNYCH
IM. STANISŁAWA LEMA
W SKWIERZYNIE**



**Zespół Szkół Technicznych im. Stanisława Lema
ul. Poznańska 1, 66-440 Skwierzyna
tel. 95 717 01 12
e-mail: zst@zst.skwierzyna.pl**

www.zst.skwierzyna.pl



Zespół Szkół Technicznych jest szkołą ponadgimnazjalną kształcąca w oparciu o 2 podstawy programowe: kształcenia ogólnego i kształcenia zawodowego. W ramach projektu zrealizowano inwestycje w infrastrukturę sal lekcyjnych, które służą do kształcenia ogólnego.

W ramach projektu „Modernizacja infrastruktury i wyposażenie placówek edukacyjnych Gminy Skwierzyna” w Zespole Szkół Technicznych im. Stanisława Lema w Skwierzynie zrealizowano następujące prace:

- wymiana okien na nowe PCV z obróbką ościeży,
- remont podłogi
(wypoziomowanie oraz ułożenie nowej wykładziny przeznaczonej do obiektów szkolnych),
- naprawa ścian i sufitów, szpachlowanie oraz malowanie,
- zakup i dostawa doposażenia gabinetów lekcyjnych,

w następujących gabinetach lekcyjnych:

- Gabinet biologiczny,
- Gabinet geograficzny,
- Gabinet matematyczny,
- Gabinet chemiczny,
- Gabinet matematyczny,
- Gabinet fizyczny,
- Gabinet informatyczny nr 15,
- Gabinet informatyczny nr 17.



Technical Secondary School Compound is a secondary school which educates basing two core curriculums: general and vocational. Within the realisation of the project the classrooms for general education have been modernised.

Within the realisation of the project

“Modernization of the infrastructure and equipment of the educational facilities in Skwierzyna Municipality” the following actions have been undertaken in Stanisław Lem’s Technical Secondary School Compound in Skwierzyna:

- exchange of the windows for PVC ones and window frame treatment;
- floor repairs: leveling and lining with a new liner appropriate for educational objects;
- wall and ceiling repairs: smoothing down and painting;
- purchase and delivery of additional equipment for the classrooms.

The actions have been undertaken in:

- the biology lab;
- the geoghraphy lab;
- the maths lab;
- the chemistry lab;
- the physics lab;
- the computer lab numer 15;
- the computer lab numer 17.



Komplex der Technischen Schulen ist eine Oberschule, die in Anlehnung an zwei Programmgrundlagen: der Allgemein – und der Berufsbildung unterrichtet. Im Rahmen des Projekts wurde eine Investition in die Infrastruktur der Unterrichtsräume, die der Allgemeinbildung dienen, realisiert.

Im Rahmen des Projekts „Modernisierung der Infrastruktur und die Ausstattung der Bildungseinrichtungen der Gemeinde Skwierzyna“ wurden im Komplex der-Stanislaw Lem -Technischen Schulen in Skwierzyna folgende Arbeiten durchgeführt:

- Austausch der Fenster gegen die neuen aus PVC mit Bearbeitung der Leibungen,
- Reparatur des Fußbodens (Nivellierung und Verlegen des neuen, für die Schulobjekte bestimmten Belags),
- Reparatur der Wände und der Decken, Spachteln und Anstreichen,
- Einkauf und Lieferung der Zusatzausstattung der Unterrichtsräume, in folgenden Arbeitszimmern:
 - Arbeitszimmer für Biologie,
 - Arbeitszimmer für Geographie,
 - Arbeitszimmer für Mathematik,
 - Arbeitszimmer für Chemie,
 - Arbeitszimmer für Mathematik,
 - Arbeitszimmer für Physik,
 - Arbeitszimmer für Informatik Nr. 15
 - Arbeitszimmer für Informatik Nr. 17.

Zdjęcia przed realizacją projektu:

Photos before the realisation of the project:

Fotos vor der Realisierung des Projektes:







Zdjęcia w trakcie realizacji projektu:
Photos during the realisation of the project:
Fotos während der Realisierung des Projektes:





Zdjęcia po realizacji projektu:
Photos after the realisation of the project:
Fotos nach der Realisierung des Projektes:









**LICEUM OGÓLNOKSZTAŁCĄCE
IM. IRENY SENDLER
W SKWIERZYNIE**



**Liceum Ogólnokształcące
ul. Mickiewicza 1, 66-440 Skwierzyna
tel. 95 728 20 83
e-mail: skwlo@interia.pl**

www.loskwierzyna.edupage.org



W ramach projektu „Modernizacja infrastruktury i wyposażenie placówek edukacyjnych Gminy Skwierzyna” w Liceum Ogólnokształcącym im. Ireny Sendler w Skwierzynie zrealizowano następujące prace:

- modernizacja instalacji wod-kan,
- naprawa ścian i sufitów, szpachlowanie oraz malowanie,
- modernizacja instalacji elektrycznej,
- renowacja drzwi,
- zakup i dostawa wyposażenia gabinetów lekcyjnych,

w następujących gabinetach lekcyjnych:

- Gabinet chemiczny,
- Gabinet informatyczny,
- Gabinet biologiczny.



Within the realisation of the project “Modernization of the infrastructure and equipment of the educational facilities in Skwierzyna Municipality” the following actions have been undertaken in Irena Sendler’s General Secondary School in Skwierzyna:

- modernisation of the water and sewerage system;
- wall and ceiling repairs: smoothing down and painting;
- modernisation of the electrical installation;
- door renovation;
- purchase and delivery of additional equipment for the classrooms.

The actions have been undertaken in:

- the chemistry lab;
- the computer lab;



Im Rahmen des Projekts: "Modernisierung der Infrastruktur und die Ausstattung der Bildungseinrichtungen der Gemeinde Skwierzyna" wurden in der Irena – Sendler –Allgemeinbildenden Oberschule in Skwierzyna folgende Arbeiten durchgeführt:

- Modernisierung der Wasser – und Abwasser-Installation,
- Reparatur der Wände und der Decken, Spachteln und Anstreichen,
- Modernisierung der Elektro - Installation,
- Renovierung der Türen,
- Einkauf und Lieferung der Zusatzausstattung der Unterrichtsräume,

in folgenden Arbeitszimmern:

- Arbeitszimmer für Chemie,
- Arbeitszimmer für Informatik,
- Arbeitszimmer für Biologie.

Zdjęcia przed realizacją projektu:

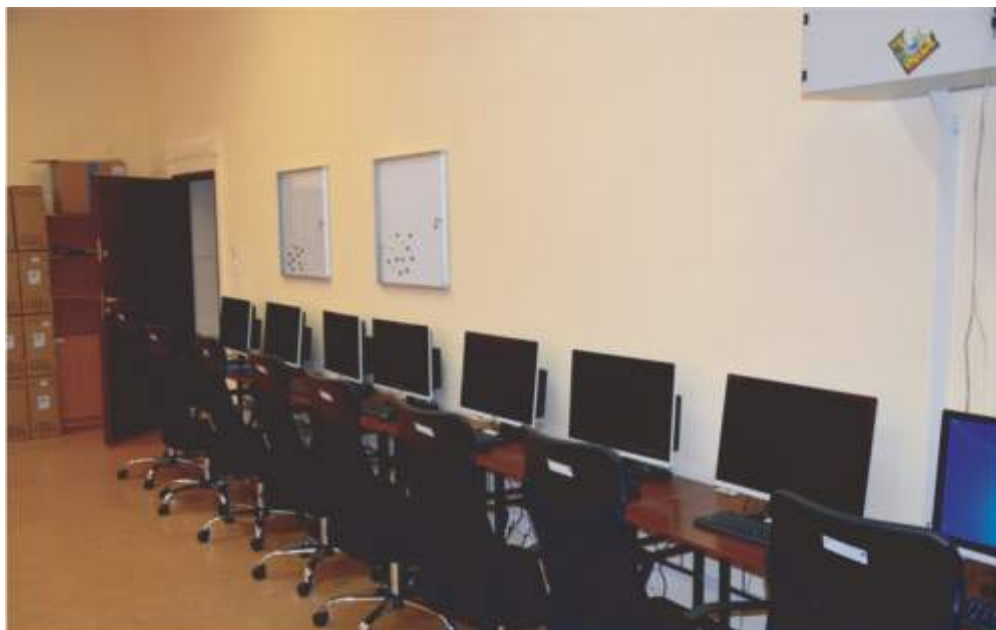
Photos before the realisation of the project:

Fotos vor der Realisierung des Projektes:





Zdjęcia po realizacji projektu:
Photos after the realisation of the project:
Fotos nach der Realisierung des Projektes:







Gmina Skwierzyna w ramach Regionalnego Programu Operacyjnego Lubuskie 2020 realizuje również następujące projekty:

- 1. Oś 3. Gospodarka niskoemisyjna, Działanie 3.2. Efektywność energetyczna, Poddziałanie 3.2.1 Efektywność energetyczna - projekty realizowane poza formułą ZIT - „Termomodernizacja obiektu użyteczności publicznej Zespołu Edukacyjnego przy ulicy Mickiewicza 26 w Skwierzynie” o wartości 6.825.364,72 zł. Kwota dofinansowania wynosi 5.551.520,78 zł.**
- 2. Oś 8. Nowoczesna edukacja, Działania 8.4 Doskonalenie jakości kształcenia zawodowego, Poddziałania 8.4.1 Doskonalenie jakości kształcenia zawodowego - projekty realizowane poza formułą ZIT - „Modernizacja kształcenia zawodowego w Gminie Skwierzyna” o wartości 4.250.791,56 zł. Kwota dofinansowania wynosi 3.964.246,56 zł.**
- 3. Oś 9. Infrastruktura społeczna, Działanie 9.3. Rozwój infrastruktury edukacyjnej, Poddziałanie 9.3.1 Rozwój infrastruktury edukacyjnej - projekty realizowane poza formułą ZIT - „Modernizacja i doposażenie pomieszczeń Zespołu Edukacyjnego w Skwierzynie do pełnienia funkcji przedszkolnej” o wartości 1.549.290,82 zł. Kwota dofinansowania wynosi 1.257.327,53 zł.**

Dzięki dofinansowaniu w/w inwestycji z funduszy Unii Europejskiej znaczącej poprawie ulegną warunki nauki dzieci i młodzieży z terenu Gminy Skwierzyna, co przyczyni się również do wzrostu jakości kształcenia w placówkach edukacyjnych.



Fundusze Europejskie
Program Regionalny



Lubuskie
Warte zachodu

Unia Europejska
Europejski Fundusz
Rozwoju Regionalnego





Within Regional Operational Programme - Lubuskie 2020 Skwierzyna Municipality also realises the following projects:

- 1. Axis 3. Low carbon economy, Measure 3.2. Energy efficiency, Sub-measure 3.2.1 Energy efficiency - projects implemented outside the ITI formula - "Thermomodernisation of the public facility Educational Complex on Mickiewicza Street 26 in Skwierzyna". Its total value is 6.825.364,72 zł. The endowment is 5.551.520,78 zł.**
- 2. Axis 8. Modern education, Measures 8.4 Improving the quality of vocational training, Sub-measure 8.4.1 Improving the quality of vocational education - projects implemented outside the ITI formula - "Modernisation of the vocational education in Skwierzyna Municipality". Its total value is 4.250.791,56 zł. The endowment is 3.964.246,56 zł.**
- 3. Axis 9. Social Infrastructure, Action 9.3. Development of educational infrastructure, Sub-measure 9.3.1 Development of educational infrastructure - projects implemented outside the ITI formula - "Modernisation and equipment of the Educational Complex in Skwierzyna to serve a preschool function". Its total value is 1.549.290,82 zł. The endowment is 1.257.327,53 zł.**

Thanks to the endowment from the European Union supporting the aforementioned investments the conditions of children's and youth's education in Skwierzyna Municipality will improve greatly and positively influence the quality of education in educational facilities.



Im Rahmen des Regionalen Operationsprojektes Lubuskie 2020 realisiert die Gemeinde Skwierzyna auch folgende Projekte:

- 1. Abschnitt 3. Wirtschaft mit niedriger Emission, Aktivität 3.2. Energetische Effektivität, Unteraktivität 3.2.1 Energetische Effektivität - Projekte außerhalb der Formel ZIT - „Thermomodernisierung der öffentlichen Einrichtung des Bildungskomplexes in der Mickiewicz - Str. 26 in Skwierzyna“ im Wert von 6.825.364,72 PLN. Mitfinanzierung beträgt 5.551.520,78 PLN.**
- 2. Abschnitt 8. Moderne Bildung. Aktivitäten 8.4. Vervollkommnung der Qualität der Berufsausbildung - Projekte außerhalb der Formel ZIT – „Modernisierung der Berufsausbildung in der Gemeinde Skwierzyna“ im Wert von 4.250.791,56 PLN. Der Mitfinanzierungsbetrag beträgt 3.964.246,56 PLN.**
- 3. Abschnitt 9. Soziale Infrastruktur. Aktivität 9.3. Entwicklung der Bildungsinfrastruktur, Unteraktivität 9.3.1. Entwicklung der Bildungsinfrastruktur - Projekte außerhalb der Formel ZIT - „Modernisierung und Zusatzausstattung der Räume des Bildungskomplexes in Skwierzyna zur Ausführung der Kindergartenfunktion“ im Wert von 1.549.299,82 PLN. Der Mitfinanzierungsbetrag beträgt 1.257.327,53 PLN.**

Dank der Mitfinanzierung der oben genannten Investitionen aus dem EU - Fond verbessern sich wesentlich die Bedingungen des Unterrichts der Kinder und Jugendlichen auf dem Gebiet der Gemeinde Skwierzyna, was auch zur deutlichen Erhöhung der Qualität der Bildung in den Bildungseinrichtungen beitragen wird.



Fundusze Europejskie
Program Regionalny



Lubuskie
Warte zachodu

Unia Europejska
Europejski Fundusz
Rozwoju Regionalnego





Skwierzyna
Miasto otwarte

Skwierzyna Miasto otwarte



Urząd Miejski w Skwierzynie
ul. Rynek 1, 66-440 Skwierzyna
tel.: 95 721 65 10, fax.: 95 721 65 39
umig@skwierzyna.pl
www.skwierzyna.pl



Fundusze Europejskie
Program Regionalny



Lubuskie
Warte zachodu

Unia Europejska
Europejski Fundusz
Rozwoju Regionalnego

