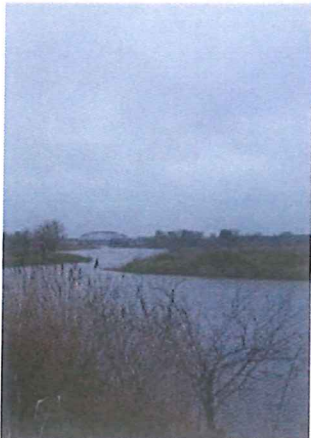




# Gminny Program Rewitalizacji Gminy Skwierzyna na lata 2024-2031



## Raport

z procesu opiniowania projektu dokumentu  
zgodnie z art. 17 ust. 2 ustawy o rewitalizacji

Skwierzyna | 2024

Opracowanie:



**DELTA PARTNER**  
STOWARZYSZENIE WSPIERANIA  
INICJATYW GOSPODARCZYCH

## Spis treści

1. Podstawa prawna.....	4
2. Przebieg procesu opiniowania .....	5

## 1. Podstawa prawna

Ostatnim etapem procedury, za który odpowiada Burmistrz, jest wprowadzenie do projektu GPR zmian wynikających zarówno z konsultacji społecznych jak i opiniowania oraz przedstawienie dokumentu Radzie Miejskiej celem uchwalenia. Warto zaznaczyć, że Burmistrz nie jest związany zarówno wynikami konsultacji społecznych jak i treścią opinii, zaś Rada Miejska nie ma obowiązku uchwalenia GPR na podstawie przedstawionego projektu. W przedmiotowym dokumencie opisano całość procesu wraz z odniesieniem merytorycznym do uzyskanych opinii.

Opracowanie gminnego programu rewitalizacji jest procesem długotrwałym i składającym się z wielu następujących po sobie etapów. Jednym z nich jest wystąpienie do określonych w ustawie z dnia 9 października 2015 r. o rewitalizacji (t.j. Dz. U. z 2024 r. poz. 278) podmiotów o jego zaopiniowanie. W myśl art. 17 ust. 2 pkt 4 ww. ustawy gminny program rewitalizacji, **w każdym przypadku musi zostać zaopiniowany przez:**

- zarząd właściwego powiatu – w zakresie zgodności ze strategią rozwoju powiatu,
- zarząd właściwego województwa – w zakresie zgodności z planem zagospodarowania przestrzennego województwa i strategią rozwoju województwa,
- właściwego wojewodę – w zakresie zgodności z zadaniami rządowymi służącymi realizacji celu publicznego określonego w art. 6 ustawy z dnia 21 sierpnia 1997 r. o gospodarce nieruchomościami,
- właściwe organy wojskowe, ochrony granic oraz bezpieczeństwa państwa – w zakresie wymagań bezpieczeństwa i obronności,
- właściwego komendanta powiatowego (miejskiego) Państwowej Straży Pożarnej – w zakresie ochrony przeciwpożarowej,
- właściwego państwowego wojewódzkiego inspektora sanitarnego,
- właściwą gminną komisję urbanistyczno-architektoniczną,
- operatorów sieci uzbrojenia terenu, w tym zarządców dróg oraz linii i terenów kolejowych,
- Komitet Rewitalizacji, jeżeli został powołany,
- Krajowy Zasób Nieruchomości, o którym mowa w ustawie z dnia 20 lipca 2017 r. o Krajowym Zdobie Nieruchomości (Dz. U. z 2020 r. poz. 1100 i 2127 oraz z 2021 r. poz. 11 i 223) – w zakresie sposobu zagospodarowania oraz przedsięwzięć związanych z nieruchomościami wchodzącymi w skład Zasobu Nieruchomości,

natomiast, w przypadku **gdy jest to uzasadnione specyfiką obszaru rewitalizacji** przez:

- właściwego regionalnego dyrektora ochrony środowiska – w zakresie form ochrony przyrody,
- właściwego wojewódzkiego konserwatora zabytków – w zakresie form ochrony zabytków,

- właściwego dyrektora urzędu morskiego – w zakresie zagospodarowania pasa technicznego, pasa ochronnego oraz morskich portów i przystani,
- właściwy organ nadzoru górniczego – w zakresie zagospodarowania terenów górniczych,
- właściwy organ administracji geologicznej – w zakresie zagospodarowania terenów osuwisk,
- właściwego dyrektora regionalnego zarządu gospodarki wodnej Państwowego Gospodarstwa Wodnego Wody Polskie – w zakresie zagospodarowania obszarów szczególnego zagrożenia powodzią,
- ministra właściwego do spraw zdrowia – w zakresie zagospodarowania obszarów ochrony uzdrowiskowej,
- Państwowe Gospodarstwo Leśne Lasy Państwowe – w zakresie nieruchomości Skarbu Państwa będących w trwałym zarządzie tego Gospodarstwa.

Podmioty, o których mowa w art. 17 ust. 2 pkt 4 ustawy o rewitalizacji w zakresie swojej właściwości rzeczowej lub miejscowej, opiniują projekt gminnego programu rewitalizacji. Wójt, burmistrz albo prezydent miasta wyznacza termin przedstawienia opinii, nie krótszy niż 21 dni i nie dłuższy niż 30 dni, licząc od dnia doręczenia projektu gminnego programu rewitalizacji. Nieprzedstawienie opinii w wyznaczonym terminie uważa się za równoznaczne z jego pozytywnym zaopiniowaniem.

## 2. Przebieg procesu opiniowania

Zgodnie z przywołanymi zapisami ustawy o rewitalizacji, projekt Gminnego Programu Rewitalizacji Gminy Skwierzyna na lata 2024-2031 został przekazany do zaopiniowania 35 podmiotom. Instytucjom wyznaczono termin na przedłożenie opinii wynoszący 21 dni od dnia doręczenia projektu. Nieprzedstawienie opinii w wyznaczonym terminie uważane było za równoznaczne z pozytywnym zaopiniowaniem projektu dokumentu.

Poniżej przedstawiona została lista podmiotów, do których skierowano pisma o zaopiniowanie projektu dokumentu.

Lp.	Podmioty, które winny zaopiniować GPR w każdym przypadku.
1	Zarząd Powiatu Międzyrzeckiego
2	Zarząd Województwa Lubuskiego
3	Wojewoda Lubuski
4	Straż Graniczna w Gorzowie Wielkopolskim
5	Centralne Wojskowe Centrum Rekrutacji Ośrodek Zamiejscowy w Zielonej Górze
6	Nadodrzański Oddział Straży Granicznej w Krośnie Odrzańskim
7	Lubuski Urząd Wojewódzki, Wydział Bezpieczeństwa i Zarządzania Kryzysowego
8	Agencja Bezpieczeństwa Wewnętrznego - Delegatura w Zielonej Górze
9	Agencja Wywiadu



10	Gminne Centrum Zarządzania Kryzysowego
11	Komendant Powiatowy Państwowej Straży Pożarnej w Międzyrzeczu
12	Wojewódzka Stacja Sanitarno-Epidemiologiczna w Gorzowie Wlkp.
13	Lubuski Państwowy Wojewódzki Inspektorat Sanitarny w Gorzowie Wlkp.
14	Państwowy Powiatowy Inspektor Sanitarny w Międzyrzeczu
15	Gminna Komisja Urbanistyczno-Architektoniczna
16	Zarząd Dróg Wojewódzkich w Zielonej Górze
17	Generalna Dyrekcja Dróg Krajowych i Autostrad Oddział Zielona Góra
18	Zarząd Dróg Powiatowych w Międzyrzeczu
19	PKP Polskie Linie Kolejowe S.A. Zakład Linii Kolejowych w Gorzowie Wielkopolskim
20	Polska Spółka Gazownictwa sp. z o.o., Oddział Zakład Gazowniczy w Gorzowie Wielkopolskim
21	Zakład Usług Komunalnych Sp. Z o.o. w Skwierzynie
22	Enea Operator Sp. z o.o. Oddział Dystrybucji Gorzów Wielkopolski.
23	Orange Polska S.A
24	Polskie Sieci Elektroenergetyczne S.A
25	Operator Gazociągów Przesyłowych Gaz - System S.A
26	PERN S.A
27	Urząd Transportu Kolejowego
28	Krajowy Zasób Nieruchomości
<b>Lp.</b>	<b>Podmioty, które winny zaopiniować projekt GPR, w związku ze specyfiką obszaru</b>
29	Regionalny Dyrektor Ochrony Środowiska w Gorzowie Wlkp.
30	Wojewódzki Urząd Ochrony Zabytków w Zielonej Górze, Delegatura w Gorzowie Wlkp.
31	Państwowe Gospodarstwo Wodne Wody Polskie Zarząd Zlewni w Gorzowie Wlkp.
32	Państwowe Gospodarstwo Wodne Wody Polskie Regionalny Zarząd Gospodarki Wodnej w Poznaniu
33	Regionalny Zarząd Gospodarki Wodnej w Poznaniu - Zarząd Zlewni w Gorzowie Wielkopolskim
34	Regionalna Dyrekcja Lasów Państwowych w Zielonej Górze
35	Starosta Powiatu Międzyrzeckiego

Otrzymano odpowiedzi od następujących podmiotów:

Lp.	Nazwa podmiotu
1	Zarząd Województwa Lubuskiego
2	Generalna Dyrekcja Dróg Krajowych i Autostrad Oddział w Zielonej Górze
3	Lubuski Urząd Wojewódzki w Gorzowie Wielkopolskim
4	Orange Polska S.A..
5	Gminne Centrum Zarządzania Kryzysowego
6	Zespół ds. rewitalizacji Urzędu Marszałkowskiego Województwa Lubuskiego
7	Enea Operator Sp. z o.o. Oddział Dystrybucji Gorzów Wielkopolski
8	Lubuski Wojewódzki Konserwator Zabytków
9	Regionalna Dyrekcja Lasów Państwowych w Szczecinie

## Gminny Program Rewitalizacji Gminy Skwierzyna na lata 2024-2031

---

- 10 Regionalna Dyrekcja Lasów Państwowych w Zielonej Górze
- 11 Operator Gazociągów Przesyłowych Gaz - System S.A
- 12 Wojewódzka Stacja Sanitarno-Epidemiologiczna w Gorzowie Wielkopolskim
- 13 Komisja Urbanistyczno-Architektoniczna w Skwierzynie
- 14 Państwowe Gospodarstwo Wodne Wody Polskie Regionalny Zarząd Gospodarki Wodnej w Poznaniu
- 15 Polska Spółka Gazownictwa sp. z o.o., Oddział Zakład Gazowniczy w Gorzowie Wielkopolskim
- 16 Państwowy Powiatowy Inspektor Sanitarny w Międzyrzeczu
- 17 Zarząd Dróg Powiatowych w Międzyrzeczu
- 18 Polskie Sieci Elektroenergetyczne S.A
- 19 Urząd Transportu Kolejowego
- 20 Regionalny Dyrektor Ochrony Środowiska w Gorzowie Wlkp.

Powyżej wskazane podmioty zaopiniowały dokument pozytywnie, chyba że wskazano inaczej.

W tabeli zestawiono uwagi i sugestie wniesione przez podmioty w procesie opiniowania projektu Gminnego Programu Rewitalizacji Gminy Skwierzyna na lata 2024-2031 wraz ze sposobem odniesienia się do nich.

Podmiot zgłaszający: Zespół ds. rewitalizacji Urzędu Marszałkowskiego Województwa Lubuskiego	
Uwaga/sugestia	Odniesienie
<p>Po dokonaniu weryfikacji, Zespół ds. rewitalizacji uznał, że projekt GPR Skwierzyny spełnia kryteria w zakresie cech i elementów gminnego programu rewitalizacji pełniącego funkcję IIT, wskazanych w załączniku nr 2 do procedury weryfikacji GPR w województwie lubuskim</p> <p>Jednocześnie projekt GPR Skwierzyny nie spełnia części kryteriów w zakresie możliwości finansowania GPR (pełniącego funkcję strategii terytorialnej) w ramach programu FEWL 21-27, w obszarze działań 8.1 1 8.3. Poniżej wskazano szereg rekomendacji, w oparciu o które należy poprawić i uzupełnić dokument.</p> <p>Uwaga ogólna: Projekty infrastrukturalne w obszarze rewitalizacji nie mogą stanowić oderwanych inwestycji, ale muszą wynikać z szerokiej koncepcji przeciwdziałania i ograniczania zjawisk kryzysowych. Działania rewitalizacyjne mają na celu wyprowadzenie ze stanu kryzysowego obszarów zdegradowanych, poprzez kompleksowe zintegrowane działania na rzecz: lokalnej społeczności, środowiska, przestrzeni i gospodarki. Projekty powinny być kompleksowe. Należy pamiętać, że nie dopuszcza się możliwości planowania i realizacji tylko wybiórczych inwestycji, nastawionych jedynie na szybki efekt poprawy estetyki przestrzeni, skupionych tylko na działaniach remontowych czy modernizacyjnych, które nie skutkują zmianami strukturalnymi na obszarze rewitalizacji. W przypadku złożenia wniosku o dofinansowanie, gdzie w zakresie rzeczowym wystąpi remont, ten element projektu będzie stanowił wydatek niekwalifikowalny. Do dofinansowania kwalifikuje się przebudowa/rozbudowa/nadbudowa. Rewitalizowanemu budynkowi/obszarowi należy nadać nowe funkcje.</p>	<p>Przyjęto do wiadomości</p> <p>Wprowadzono zmiany, informacje poniżej.</p> <p>Przyjęto do wiadomości.</p>
<p>W projekcie nr 1 pn. Modernizacja i wyposażenie I piętra budynku przy ul. 2 Lutego 23 w Skwierzynie do pełnienia funkcji wspomagającej wobec potrzeb seniorów -moduł 1: projekt wymaga poprawy. Należy pamiętać, iż rewitalizowanemu budynkowi/obszarowi należy nadać nowe funkcje. Na poziomie regulaminu wyboru projektów zostanie określone czy wyposażenie będzie kosztem kwalifikowalnym i czy będą to jedynie środki trwale, nierozzerwalnie związane z realizacją projektu, czy pozostałe wyposażenie również oraz czy zostanie określony limit z tym związany. Należy pamiętać, że termomodernizacja jest kwalifikowalna na poziomie do 25% całkowitych kosztów projektu. Projekty rewitalizacyjne powinny być kompleksowe, czyli ich efektem powinno być jak najszersze rozwiązanie danego problemu. Ponadto, należy pamiętać, że udogodnienia dla osób z niepełnosprawnościami mogą stanowić jedynie niewielki, niedominujący element projektu.</p>	<p>Wprowadzono zmiany do projektu w zakresie rozszerzenia i nadania dodatkowych nowych funkcji obiektowi przy ul. 2 Lutego 23 w Skwierzynie. Projekt jest kompleksowy bowiem odpowiada na problemy społeczności w obszarze rewitalizacji w tym w szczególności osób starszych oraz rodzin w trudnej sytuacji. Ponadto działanie inwestycyjne jest związane z interwencją społeczną – projektami miękkimi.</p>
<p>W projekcie nr 2 pn. Rozszerzenie działalności Dziennego Domu Seniora- Wigor w Skwierzynie projekt nie spełnia kryterium. Zakres rzeczowy nie wpisuje się w Działania 8.1 i 8.3 programu FEWL 21-27.</p>	<p>Przyjęto do wiadomości, zaplanowano inne źródło finansowania projektu.</p>
<p>W projekcie nr 3 pn: Utworzenie Centrum Edukacji Historycznej, Dialogu i Kultury w budynku przy ul, Mickiewicza 1 w Skwierzynie projekt spełnia kryterium. Należy pamiętać, że termomodernizacja jest kwalifikowalna na poziomie do 25% całkowitych kosztów projektu. Inwestycje dotyczące infrastruktury komunalnej, w tym systemów poprawy bezpieczeństwa publicznego będą kwalifikowalne do 25% całkowitych kosztów projektu.</p>	<p>Przyjęto do wiadomości.</p>



W projekcie nr 4 pn. Działajmy razem młodzież z seniorami, działania promujące dziedzictwo kulturowe i historyczne Skwierzyny - projekt nie spełnia kryterium. Zakres rzeczowy nie wpisuje się w Działania 8.1 i 8.3 programu FEWL 2127.	Przyjęto do wiadomości, zaplanowano inne źródło finansowania projektu.
W związku z tym, w opisie projektów, dla których wskazano brak możliwości finansowania w ramach działań 8.1. i 8.3, proszę wpisać ogólnie: fundusze europejskie, natomiast dla projektów wskazanych jako potencjalnie kwalifikujących się do tych działań proszę wskazać: FEWL 21-27, działanie 8.1. lub 8.3.	Zmieniono zapisy.
<b>Podmiot zgłaszający: Zarząd Województwa Lubuskiego</b>	
<b>Uwaga/sugestia</b>	<b>Odniesienie</b>
Jednocześnie informuje się, że we "Wprowadzeniu" na str. 5, w rozdz. 2. „Podstawa prawna” na str. 9, w podrozdz. 4.1.2 „Dobór kryteriów delimitacji” na str. 21, jak również w rozdz. 12. „Opis struktury zarządzania” na str. 159 przywołane akty prawne i przepisy prawa należy zaktualizować i dostosować do obowiązujących (szczególnie Dzienniki Ustaw). Ponadto w przedmiotowym projekcie dokumentu należy uwzględnić cele, kierunki i działania określone w przyjętej uchwałą nr 136 Rady Ministrów z dnia 14 czerwca 2022 r. Krajowej Polityce Miejskiej 2030 (M.P. z 2022 r., poz. 746).	Wprowadzono zmiany zgodnie z uwagą.
<b>Podmiot zgłaszający: Enea Operator sp. Z o.o.</b>	
<b>Uwaga/sugestia</b>	<b>Uzasadnienie</b>
W projekcie Gminnego Programu Rewitalizacji Gminy Skwierzyna na lata 2024-2031 w obrębie obszaru objętym rewitalizacją dopuścić możliwość przebudowy i rozbudowy istniejącej i nowoprojektowanej sieci elektroenergetycznej nn-0,4 kV i SN-15 kV.	Program Rewitalizacji nie jest dokumentem normującym wytyczne przebudowy i rozbudowy sieci elektroenergetycznych. Uwaga nie uwzględniona.
<b>Podmiot zgłaszający: Lubuski Wojewódzki Konserwator Zabytków</b>	
<b>Uwaga/sugestia</b>	<b>Uzasadnienie</b>
W ustaleniach programu powinny znaleźć się wykazy obszarów i obiektów wpisanych do rejestru zabytków (w części graficznej określonej jako „Podstawowe kierunki zmian funkcjonalno-przestrzennych obszaru rewitalizacji gminy Skwierzyna” należy zweryfikować i prawidłowo umieścić wszystkie obiekty indywidualnie wpisane do rejestru zabytków) a także w gminnej ewidencji zabytków w tym granice obszaru obejmującego zespół urbanistyczno- krajobrazowy miasta Skwierzyna wpisany do rejestru zabytków;	Uwaga uwzględniona, poprawki zostały naniesione na załączniku pn. Podstawowe kierunki zmian funkcjonalno-przestrzennych obszaru rewitalizacji gminy Skwierzyna”, na załączniku mapowym zostały również zaznaczone obiekty wpisane do wojewódzkiego rejestru zabytków oraz obiekty wpisane do gminnej ewidencji zabytków.
Należy uwzględnić znajdujące się na terenie miasta, w granicach opracowania, obszary cmentarzy oraz historycznych parków wraz z uwagą, iż wycinka ale także wszelkie formy nasadzeń zieleni włącznie po uzgodnieniu z wojewódzkim konserwatorem zabytków;	W granicach opracowania (obszar rewitalizacji) nie znajdują się ani zabytkowe cmentarze, ani historyczne parki zgodnie z gminną ewidencją zabytków. Wojewódzkim rejestrem zabytków oraz miejscowym planem zagospodarowania przestrzennego.
Należy umieścić informację o stanowiskach archeologicznych oraz wynikających z tym wymogach, zgodnie z przepisem 31 ust. 1a p. 1-2 i ust. 2 ustawy o ochronie zabytków i opiece nad zabytkami;	W granicach opracowania (obszar rewitalizacji) nie znajdują się stanowiska archeologiczne. W dokumencie dodano informację o znajdujących się stanowiskach na obszarze gminy. Dodano również

	informacje o wymogach wynikających ze wskazanej ustawy.
Zwraca się uwagę na konieczność poprzedzenia procesu realizacji inwestycji przeprowadzeniem kwerendy kartograficznej	Przyjęto do wiadomości
<b>Podmiot zgłaszający: Gminna Komisja Urbanistyczno-Architektoniczna</b>	
<b>Uwaga/sugestia</b>	<b>Uzasadnienie</b>
Gminna Komisja Urbanistyczno-Architektoniczna w Skwierzynie, po zapoznaniu się z projektem dokumentu pt.: „Gminny Program Rewitalizacji Gminy Skwierzyna na lata 2024-2031”, opiniuje projekt pozytywnie z poniższymi uwagami:  W treści opracowania zaktualizować przywołane podstawy prawne przy wymienianych ustawach w zakresie ich aktualnego: Dz. U., poz. oraz ich zmiany	Uwaga uwzględniona, wprowadzono stosowane zmiany w Programie.
Na stronie 16 przy pierwszym wystąpieniu skrótu JCWP – rozwinąć do pełnej nazwy pojęcia.	Uwaga uwzględniona, wprowadzono stosowane zmiany w Programie.
Na stronie 32 zweryfikować jednostkę miary powierzchni obszaru zdegradowanego: „km2” / „ha”,	Powierzchnia wyrażona została w hektarach, zapis jest poprawny.
W treści opracowania przy przywoływaniu uchwały Nr II/12/18 Rady Miejskiej w Skwierzynie z dnia 28 listopada 2018 r. w sprawie uchwalenia studium uwarunkowań i kierunków zagospodarowania przestrzennego gminy Skwierzyna wskazać, że jest to dokument w stosunku, do którego wprowadzono dwie zmiany zatwierdzone następującymi uchwałami: – uchwała Nr XXX/235/21 Rady Miejskiej w Skwierzynie z dnia 18 lutego 2021 r., – uchwała Nr LII/397/22 Rady Miejskiej w Skwierzynie z dnia 23 czerwca 2022 r.	Uwaga uwzględniona.
Strona 15 – Komplementarność GPR z dokumentami na poziomie lokalnym. Komisja sugeruje, aby w ramach komplementarności GPR z dokumentami na poziomie lokalnym przeanalizować możliwość włączenia do opracowania komplementarności GPR ze Strategią Rozwoju Miejskiego Obszaru Funkcjonalnego Gorzowa Wlkp., Strategią Zintegrowanych Inwestycji Terytorialnych oraz Planem Zrównoważonej Mobilności Miejskiej MOF tj. SUMP.	Uwaga uwzględniona częściowo. W dokumencie wskazano jego komplementarność ze Strategią Rozwoju Miejskiego Obszaru Funkcjonalnego Gorzowa Wlkp. oraz Planem Zrównoważonej Mobilności Miejskiej MOF. Z uwagi na ponadlokalny charakter dokumentów komplementarność została wykazana na poziomie regionalnym. Nie wskazano komplementarności z Strategią ZIT MOF. Strategia ta poddana została konsultacjom społecznym w miesiącach październik – listopad 2023 . Na moment sporządzania raportu (czerwiec 2024 r.) Strategia ta nie jest dokumentem obowiązującym (nie została podjęta stosowna uchwała).
Na stronie 15 zamienić wyraz "Odra" na "Obra"	Uwaga uwzględniona.
Tabela nr 12, 7, itd. – należy podać szczegółowe źródło danych na podstawie których opracowano wyniki zaprezentowane w tabelach np. opracowanie własne na podstawie danych pozyskanych z urzędu gminy, ośrodka pomocy społecznej, GUS Bank Danych Lokalnych itp. – uwaga dotyczy także dalszych tabel w dokumencie.	Tam gdzie było to możliwe doprecyzowano źródło danych. Zwraca się uwagę iż w przypadku danych wskaźnikowych przedstawionych w tabelach w podrozdziale 4.1.1. wskazane zostało



	źródło wszystkich zmiennych wykorzystywanych do analiz. W przypadku np. tabeli nr 7, która przedstawia wyliczoną wartość syntetycznego wskaźnika degradacji dla każdego z obszarów, podanie źródła „opracowanie własne” jest prawidłowe. Dotyczy to również m.in. tabel nr 8, 9
Weryfikacja numeracji tabel - np.: tabela nr 3 występuje na stronie 12 i 27, tabela 6 występuje na stronie 21 i 43 . Część tabel z tego powodu nie jest wymieniona w spisie tabel i grafik na końcu dokumentu.	Uwaga uwzględniona. Zweryfikowano i uporządkowano numerologię tabel w dokumencie.
Na str. 58 należy dodać, że teren objęty jest też częściowo mpzp z roku 2008 (Uchwała Nr XXI/171/08) i z roku 2021 (Uchwała Nr XXXII/250/21)	Uwaga uwzględniona - dodano zapis.
Na stronach 34, 35 i 36 proponuje się umieścić na mapach przedstawiających granice obszarów rewitalizacji i obszarów zdegradowanych, także mniejszą mapę przedstawiającą lokalizację tych obszarów w stosunku do obszaru całej gminy. To pozwoli lepiej zorientować się, gdzie dokładnie występują ww. obszary na tle całej gminy.	Z uwagi na bliskie położenie terytorialne podobszarów rewitalizacji ich lokalizacje w gminie przedstawiono na jednej mapie (str. 35), która poprzedza szczegółowe mapy każdego z podobszarów.
W tabeli nr 18 wartości wskaźnika referencyjnego dla obszaru i dla gminy zostały zamienione względem treści ze strony 62 dokumentu.	Uwaga uwzględniona, błędnie wskazano dane odwrotnie w tabeli.
Na stronie 68 wniosek dot. stanu technicznego oświetlenia jest zupełnie przeciwny względem wyniku przedstawionego w tabeli nr 23.	Uwaga uwzględniona, sprostowano zapisy w dokumencie.
Strona 69. Dlaczego w potencjałach pozaspołecznych, w podobszarze III Skwierzyna nie wskazano jako potencjał na infrastrukturę kolejową czyli dostępność do transportu publicznego? Czy to wynikało z ankiety? Wspomniano o tym na stronie 56 w potencjałach.	Na stronie 56 (po zmianach str. 58) wymienione zostały potencjały zidentyfikowane w podobszarze Skwierzyna I, strona 69 (po zmianach str. 71) dotyczy podsumowania analizy sfery społecznej w podobszarze Skwierzyna III.
Na stronie 101 pod tabelą w miejsce: „Źródło: opracowanie własne” wpisać „Źródło: opracowanie własne”	Uwaga uwzględniona
Na stronie 125 zweryfikować łączną wartość przedsięwzięcia jest: „4.500.000,00 zł” a winno być „4.000.000,00 zł”,	Uwaga uwzględniona
Na stronie 136 w miejscu realizacji przedsięwzięcia zmienić nr działki z: „319,1” na „319/1”	Uwaga uwzględniona
Na stronie 157 do poprawienia omyłka pisarska w numerze Tabeli.	Uwaga uwzględniona
Na stronie 160 w schemacie 10 zamienić wyraz „Skiwierzyny” na „Skwierzyny”.	Uwaga uwzględniona
Strona 176. Komisja proponuje, aby w dokumencie mimo wszystko odnieść się do zmiany ustawy o planowaniu i zagospodarowaniu przestrzennym i związaną z tym potrzebą uchwalenia planu ogólnego. W opinii Komisji należy szerzej opisać jak uchwalanie planu ogólnego będzie miało znaczenie na zmiany przestrzenne w wyznaczonych podobszarach.	Uwaga uwzględniona, wprowadzono stosowane zapisy.
Mapy ze źródła BDOT w całym dokumencie posiadają liczne błędy i przekłamania lokalizacyjne - należałoby rozważyć wymianę ich na poprawne.	Wprowadzono zmiany, mapy przedstawiające podobszary rewitalizacji zostały poprawione.
Korekty wymagają legendy i opisy rysunków, tj. m.in. grafika nr 6 i 7.	Uwaga uwzględniona, wprowadzono zmiany.

**Podmiot zgłaszający: Państwowe Gospodarstwo Wodne Wody Polskie Regionalny Zarząd Gospodarki**

**Wodnej w Poznaniu**

Uwaga/sugestia	Uzasadnienie
<p>Pomimo, że z obecnie obowiązujących przepisów prawa nie wynika obowiązek uwzględniania w projekcie gminnego programu rewitalizacji informacji dotyczących obszaru, na którym prawdopodobieństwo wystąpienia powodzi jest niskie i wynosi 0,2%, przedmiotowy projekt w części graficznej sugeruje się uzupełnić o stosowne informacje w tym zakresie.</p>	<p>Uwaga uwzględniona (str. 88-90 GPR).</p>
<p><b>Podmiot zgłaszający: Polska Spółka Gazownictwa sp. z o.o., Oddział Zakład Gazowniczy w Gorzowie Wielkopolskim</b></p>	
Uwaga/sugestia	Uzasadnienie
<p>W przypadku planowania szczegółowych zadań inwestycyjnych na terenie na którym jest infrastruktura gazowa będąca własnością PSG, należy uwzględnić przepisy wynikające z Rozporządzenia Ministra Gospodarki z dnia 26 kwietnia 2013 r. w sprawie warunków technicznych, jakim powinny odpowiadać sieci gazowe i ich usytuowanie oraz dokonać uzgodnień lokalizacyjnych w Dziale Zarządzania Majątkiem Sieciowym Polskiej Spółki Gazownictwa sp. Z o.o. Oddział Zakład Gazowniczy w Gorzowie Wielkopolskim.</p>	<p>Przyjęto do wiadomości.</p>

  
**BURMISTRZ**  
*Wojciech Kowalewski*